



ここから
つながる
理想のジブン。

国際コミュニケーション学科
実用英語コース
ネイティブ・イングリッシュコース
日本語教育コース
子どもコース
心理コース

専攻科
国際コミュニケーション専攻



愛知産業大学短期大学
通信教育部

入学案内 | 学生募集要項 2026



ここから
つながる
理想の
ジブン。

CONTENTS

03	卒業生インタビュー
05	ASUの特徴
07	入学から卒業までの流れ
09	自由な科目選択
10	学びやすい学費
11	スクーリング
15	教員メッセージ
17	5つのコース
19	実用英語コース
20	ネイティブ・イングリッシュコース
21	日本語教育コース
23	子どもコース
25	心理コース
26	専攻科
	国際コミュニケーション専攻
27	よくある質問Q&A
29	愛知産業大学のご紹介
30	開講科目(カリキュラム)
34	学生募集要項
48	専攻科カリキュラム
54	インターネット出願について・ 交通案内など
64	姉妹校の紹介

年齢や職業に関係なく、いつでも、どこでも
専門的な分野を学ぶことができるのが、ASUの魅力。
あなたの夢は何ですか？
あなたがめざす理想像は？
ASUなら、その目的をきっとかなえることができます。
充実のサポート体制を用意して、
あなたの挑戦を待っています。



目的に合わせて選べる 充実の5コース + 専攻科



- 1 本当に使える英語を身につけたい方
実用英語コース P19
- 2 より実践的な英語を身につけたい方
ネイティブ・イングリッシュコース P20
- 3 日本語教師として外国人に日本語を教えたい方
日本語教育コース P21
- 4 信頼される保育士になりたい方／子どもをとりまく社会問題を考えたい方
子どもコース P23
- 5 現代社会で求められるコミュニケーション力を身につけたい方
心理コース P25

UPSKILLING

さらなるスキルアップを
めざす方

短大卒業後に大卒と同じ
「学士の学位」の取得

専攻科
P26



夢や将来を見据えた
学び方について
在校生が語る
「ASU Girl's Talk」も必見！

詳しくはwebでチェック！



愛知産業大学短期大学
通信教育部
公式サイト内



卒業生インタビュー



久野 陽子 さん

2014年 国際コミュニケーション学科卒業
2016年 国際コミュニケーション専攻修了

日本語学校講師

ベトナムに惹かれ、 通信教育で夢を実現

もともと海外で働くことに漠然とした憧れがありました。中でも旅行で訪れたベトナムのエネルギーと活気に強く惹かれ、日本語学習への関心が高まる現地で「この国の発展に貢献することで、自分自身も成長できるのでは」と思うようになりました。

しかし、高卒だった私がベトナムで働くには何か専門的なスキルを身につける必要があると考えるようになりました。そんな中で出会ったのが「日本語教師」という職業です。「学ぶなら、しっかりとした知識と指導力を身につけたい」と思い、愛知産業大学短期大学の通信教育課程への進学を決意。通信制であれば仕事と学業の両立が可能ですし、日本語教育を体系的に学べる点も非常に魅力的でした。

実際の学びは想像以上に充実しており、特に「日本語教育事情」の授業では、社会的課題としての日本語教育に深く触れることができ、「勉強が楽しい」と感じる貴重な経験となりました。レポート課題は大変でしたが、計画的に週末を勉強に充て、自分のペースでコツコツと取り組むことで乗り越えることができました。

通信制ながら、模擬授業などの実践的な学びの機会が豊富な点も大きな魅力です。教壇に立つ際の話し方や視線の配り方、学習者との関わり方を実践的に学べたことは、現在の私の指導の軸になっています。また、先生方や志を同じくする仲間たちとの出会いは、在学中だけでなく卒業後も続く心強い支えとなりました。

現在は日本語教師として働きながら、今後は大学院でICTを活用した教育や効率的な学習カリキュラムについて研究を深めたいと考えています。そして、将来的にはベトナムで教壇に立つという夢を実現させたいと思っています。

今後、ますます多くの外国人が日本で暮らすようになる中で、日本語教育や多文化共生を学ぶことは、社会全体にとって非常に意義のあることです。本学での学びや仲間との出会いは、専門職としてだけでなく、多文化共生社会を生きる一員として、地域や日常のあらゆる場面でも必ず活かされるはずです。

MESSAGE

もし、今入学を迷っている方がいれば、ぜひ一步を踏み出してみてください。愛知産業大学短期大学での学びは、きっとあなたの人生を大きく変える経験になるはずです。



5 ASUが選ばれる 5つのポイント

POINT 01 自由な科目選択

ASUでは、興味関心、目的に合わせた自由な科目選択が可能です。^{※1}
コースの垣根を越えた自由な履修を実現することで、より多様な視点を身に着けます。

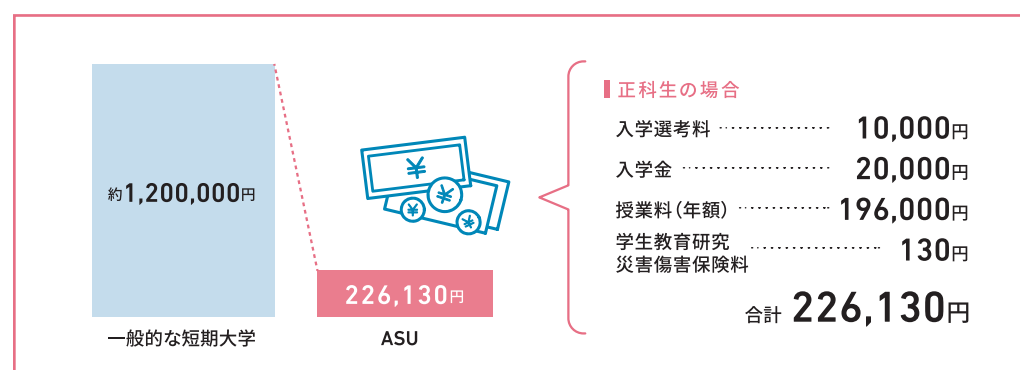


※1：卒業要件を満たす必要があります。卒業要件については開講科目（カリキュラム）P.31を参照してください。

各コースの
紹介は
p.17へ

POINT 02 学びたい気持ちを応援する 安心の学費

ASUでは誰もが学べる分かりやすくて学びやすい、安心の学費に設定しています。



学費に
ついての
詳細は
p.10へ

POINT 03 多彩なスクーリング

フルオンライン・スクーリングで
卒業可能！

本学では土日中心のスクーリングを開講しています。また、オンライン学習のみで単位修得できるフルオンライン・スクーリング科目も2026年度は25科目開講します。スクーリングは名古屋、東京、大阪、福岡で開講しています。

※各スクーリング会場での開講科目はスクーリング日程表でご確認ください。



オンライン・スクーリング



フルオンライン・スクーリング

スクーリング
についての
詳細は
p.11へ

POINT 04 充実のサポート

ASUの学びやすさを支える様々なサポート。頑張るあなたの力になります。



在学生用
ポータルサイトを完備

通教オンライン

通教オンラインはASUの在学生のみがアクセスできるWEBサイトです。短大からのお知らせ確認やシラバスの閲覧、学習・各種事務手続きに関する質問など、多彩なサポートが受けられます。

レポート提出や科目終末試験を
オンラインで

eラーニング

ASUのeラーニングではレポートの提出や小テスト、科目終末試験の受験ができます。eラーニングを利用すれば、いつでもどこでも学習可能。またオンライン・スクーリング科目の事前学習課題や教材の提供も行います。

Zoomで開催！

ASUオープンルーム

ASUオープンルームでは、学習内容の質問をする場、テーマを決めて話し合う場、学生生活の悩みを相談する場などを、個性豊かな短大教員が担当します。オンラインで、ときにはリアル（対面）で、開催予定です。本学学生なら誰でも参加できます。

POINT 05 目指せる資格

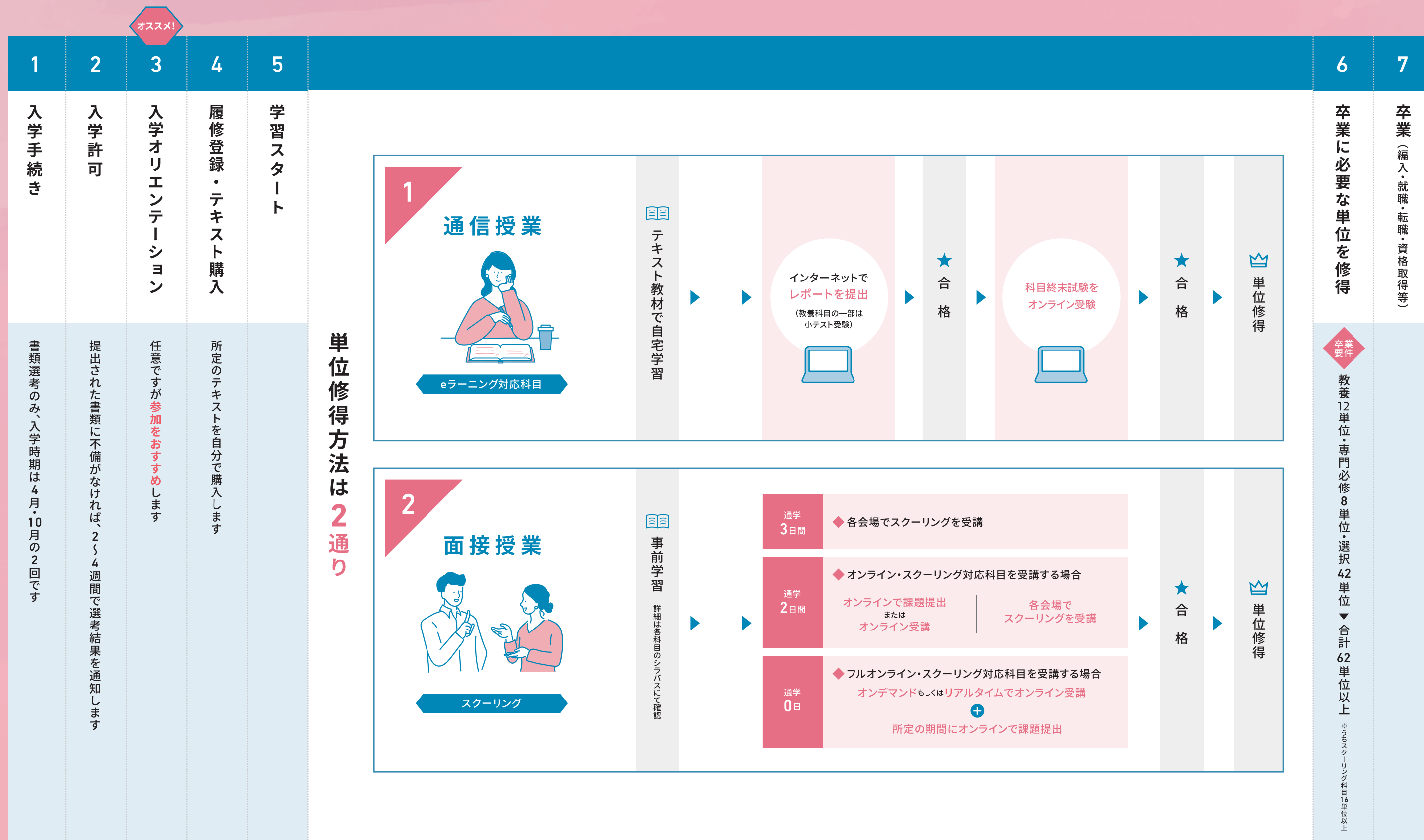
ASUでは、所定の単位を修得することにより、日本語教員養成課程修了証明書の取得が可能です。また子どもコースでは保育士試験に対応した科目を開講しているため、保育士試験受験による資格取得に挑戦できます。



日本語教員養成課程修了証明書については **p.22へ**

保育士試験については **p.23へ**

入学から卒業までの流れ

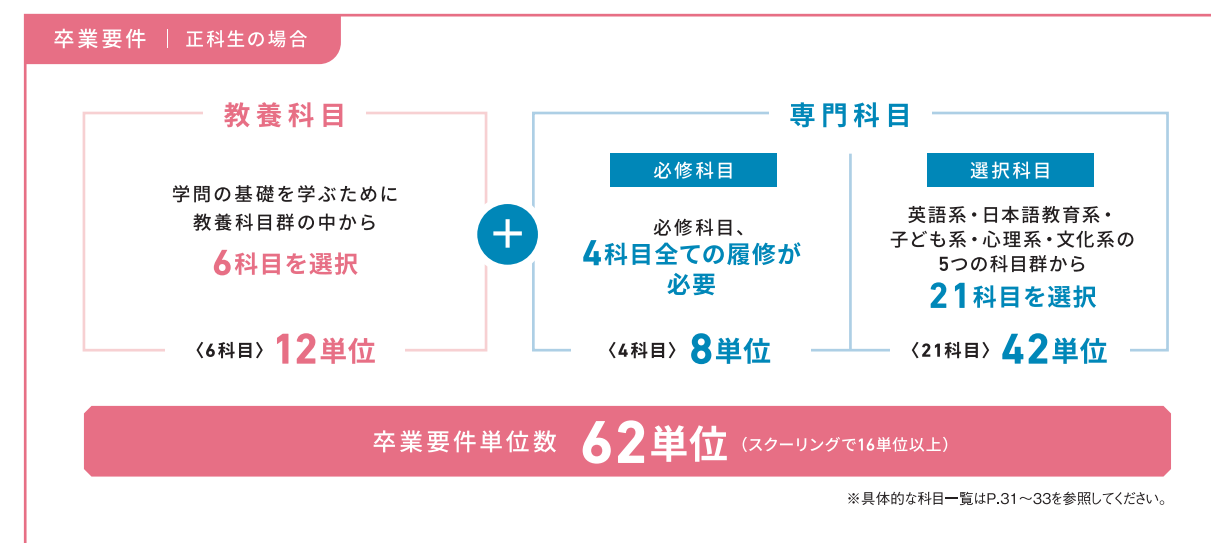


自由な科目選択

自分の目的や興味に合わせて受講科目を自由に選べます。
コースを越えて選べるから将来の可能性が広がります。

受講科目を自由に選べる

本学では、あなたの目的や将来像に合わせた科目を自由に選択することができます。
必修科目以外の科目は、コースの垣根なく自由に選べるので、「英語力のあるカウンセラー」など、理想のジブンに近づくための最適な学び方ができます。



／ 選び方は大きく2種類 ／

的を絞って、より専門的な知識を
身につけたい方は

コース重視派

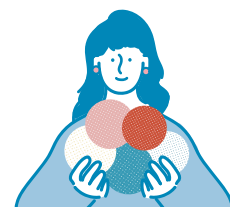
各コースのモデルカリキュラムを参考にし、科目を選択します。「英語の資格が取りたい」「日本語教師をめざしたい」「保育士をめざしたい」など目的がはっきり決まっている方におすすめです。



コースの隔たりなく興味がある科目を
自由に選択したい方は

科目選択派

たくさんの科目の中から、自分の興味がある、または必要だと思う科目を自由に選択できます。幅広い知識を身につけたい方におすすめです。



学びやすい学費

さまざまな目的に合わせた学びのリクエストにお応えし、
わかりやすく学びやすい学習費用になっています。

2つのケースで見る具体的な費用

学びのスタイルには正科生、科目等履修生がありますが、あなたはどれに当てはまるのでしょうか？
モデルケースを紹介しますので参考にしてみてください。

CASE 1



正科生
Sさんの場合

入社4年目のSさん。少しずつ仕事にも慣れて自由に使える時間が増えてきました。空いた時間に何かスキルアップをしたいと考えて始めた通信教育。以前から興味のあった英語を基礎からしっかり勉強中です。

1 年 目	入学選考料	10,000円
	入学金	20,000円
	授業料(年額)	196,000円
	学生教育研究 災害傷害保険料	130円
	合計	226,130円
2 年 目	授業料(年額)	196,000円

2年間合計 **422,130円**

※テキスト代が別途必要です(正科生年間約4万円)。

CASE 2



科目等履修生
Kさんの場合

専業主婦のかたわらパートタイムで仕事をしているKさん。趣味で始めたボランティアで日本語教育に興味を持ちました。すでに別の大学を卒業しているため、日本語教員養成課程修了を目指して、自分のペースで学習をしています。

入学選考料	10,000円
登録料	10,000円

通信科目	9科目 …… 108,000円
------	-----------------

面接科目 (スクーリング)	4科目 …… 72,000円
------------------	----------------

合計 **200,000円**

※テキスト代が別途必要です(13科目履修：約3万円)。

給付型奨学金も充実

科目等履修生奨学金

科目等履修生から継続して正科生に入学した場合、入学金が免除されます。

シニア奨学金

入学時に満60歳以上の方は2年生まで授業料が10%減額されます。

学修奨励奨学金

前年度までの成績により審査の上、支給します。(対象：2年生／要申込)

スクーリング

ASUでは様々な環境で学習されるみなさんに少しでも学んでいただきやすい様、土日だけでなく多彩な形式でスクーリングを開講しています。ライフスタイルに合わせて自由に選択できます。

多彩なスクーリングから自由に選べる

1



フルオンライン・スクーリング

通学せずにオンライン学習のみで単位修得がすることができます。

通学**0**日で
卒業可能

オンデマンド
もしくは
リアルタイムでオンライン受講



所定の期間にオンラインで
課題提出

※オンライン学習の方法は科目によって異なります。
詳細は入学後シラバスをご確認ください。

2024年度は25科目開講予定

- | | |
|------------------------|------------------------|
| ・英語グラマーB〈F0Z〉 | ・英語オーラル・コミュニケーションA〈FZ〉 |
| ・英語総合演習〈F0Z〉 | ・英語オーラル・コミュニケーションB〈FZ〉 |
| ・英語オーラル・コンポジション〈F0Z〉 | ・日本語教育文法II〈FZ〉 |
| ・英語通訳ガイド演習B〈F0Z〉 | ・専門ゼミナールB〈日本語教育〉〈FZ〉 |
| ・言語運用論〈F0Z〉 | ・コンピュータ演習A〈F0〉 |
| ・日本語教育事情〈F0Z〉 | ・コンピュータ演習B〈F0〉 |
| ・日本語教授法〈F0Z〉 | ・説得交渉学II〈F0〉 |
| ・専門ゼミナールF〈英語通訳基礎〉〈F0Z〉 | ・社会心理学〈F0〉 |
| ・英語B〈F0Z〉 | ・市民生活の法〈F0〉 |
| ・英語の発音とリズム〈FZ〉 | ・比較文化論B〈欧米と日本〉〈F0〉 |
| ・ビジネス英語〈FZ〉 | ・愛知・三河学〈F0〉 |
| ・インターネットと英語〈FZ〉 | ・ベーシック英語〈F0〉 |
| ・英語プレゼンテーション〈FZ〉 | |

※F0Z：1日がオンデマンド型、2日間が同時双方向型 ※FZ：同時双方向型（Zoom等）
※F0：オンデマンド型

2



オンライン・スクーリング

オンラインでの学習に加えて、2日間の会場での受講で単位修得。

例えば、一般的なスクーリング受講生のMさん

オンライン・スクーリング科目を受講

自宅学習
オンライン



1/31
(土)



2/1
(日)

全国各地にあるアクセス便利なスクーリング会場

スクーリングの
詳細はこちら



土・日・祝日の
開講です！



福岡スクーリング会場

東京スクーリング会場

名古屋スクーリング会場

大阪スクーリング会場



「スクーリング」とは？

教員から直接学ぶ授業のことです。

スクーリングとは本学が指定する日程、会場にて教員から直接指導を受ける授業です。土・日・祝日で開講しています。所定の日程全てに出席し、試験に合格することによって単位が修得できます。またスクーリングは全国から集まった仲間と交流する絶好の機会にもなります。

※卒業要件62単位のうち16単位以上をスクーリングで修得する必要があります。


2026年度 短大スクーリング日程

- スクーリング日程表は2025年8月現在の予定であり、変更する場合があります。変更はホームページでお知らせします。
- 開講時間は原則9:30～17:00です。スクーリングは設備等の都合により、受講制限があります。
- スクーリングは所定の日数の受講が必要です。科目により、所定の期間に課題提出が必要な場合があります。
- フルオンライン・スクーリングはFOがオンデマンド型、FZが同時双方向型(Zoom等)、FOZは1日がオンデマンド型、2日間が同時双方向型による授業です。



- は隔年開講のスクーリングです。
- 科目名後のカッコ内の数字は、その科目の開催日を示しています。(例:開催日4月18,19,25日の行に記載の『05965 事前・事後指導(18・19)』は4月18,19日が会場で受講する日程)

開催日	申込期間	科目名				
		名古屋スクーリング会場	東京スクーリング会場	大阪会場	福岡会場	ZOOM
4月 4日 4月 5日	土 日 3/4(水)～ 3/11(水)	05965 事前・事後指導				
4月 4日 4月 5日 4月 11日	土 日 土 3/4(水)～ 3/11(水)	05516 専門ゼミナールC				
4月 18日 4月 19日 4月 25日	土 日 土 3/18(水)～ 3/25(水)		05965 事前・事後指導(18・19)			05212 日本語教育文法Ⅱ/FZ
4月 25日 4月 26日	土 日 3/25(水)～ 4/1(水)	05012 ハングル				
5月 9日 5月 10日 5月 17日	土 日 土 4/8(水)～ 4/15(水)	05518 専門ゼミナールE				
5月 10日 5月 16日 5月 17日	日 土 土 4/8(水)～ 4/15(水)		05311 言語表現演習			
5月 16日 5月 17日	土 日 4/15(水)～ 4/22(水)		05205 言語運用論			
5月 23日 5月 24日	土 日 4/22(水)～ 4/29(水)	05118 ベーシック英語				
5月 30日 5月 31日	土 日 4/29(水)～ 5/6(水)	05205 言語運用論	05312 保育演習Ⅰ			05109 英語グラマーB/FOZ
6月 6日 6月 7日 6月 13日	土 日 土 5/6(水)～ 5/13(水)	05206 音声学				
6月 13日 6月 14日	土 日 5/13(水)～ 5/20(水)	05312 保育演習Ⅰ	05018 コンピュータ演習A 05109 英語グラマーB			
6月 20日 6月 21日 6月 27日	土 日 土 5/20(水)～ 5/27(水)	05121 映画と英語	05217 日本語教育事情(20・21)		05220 日本語教授法 (20・21)	
6月 27日 6月 28日	土 日 5/27(水)～ 6/3(水)	05512 人生設計論 05220 日本語教授法				
7月 4日 7月 5日 7月 11日	土 日 土 6/3(水)～ 6/10(水)			05205 言語運用論(4・5)		05117 ビジネス英語/FZ
7月 5日 7月 11日 7月 12日	日 土 土 6/3(水)～ 6/10(水)	05011 中国語				
7月 11日 7月 12日	土 日 6/10(水)～ 6/17(水)	05217 日本語教育事情	05313 保育演習Ⅱ			
7月 18日 7月 19日 7月 20日	土 日 土 6/17(水)～ 6/24(水)	05956 教育心理学	05154 英語オール・コミュニケーションA			
7月 25日 7月 26日 8月 1日	土 日 土 6/24(水)～ 7/1(水)	05251 日本語教育演習Ⅰ 05313 保育演習Ⅱ(25・26)	05310 造形表現演習(25・26) 05118 ベーシック英語(25・26)		05124 英語実践演習B (25・26) 	
8月 1日 8月 2日 8月 8日	土 日 土 7/1(水)～ 7/8(水)	05511 人間関係論B 05514 専門ゼミナールA 05010 英語B(1・2)				05515 専門ゼミナールB/FZ
8月 8日 8月 9日	土 日 7/8(水)～ 7/15(水)					05119 英語総合演習/FOZ
8月 15日 8月 16日 8月 22日	土 日 土 7/15(水)～ 7/22(水)					05154 英語オール・コミュニケーションA /FZ
8月 22日 8月 23日 8月 29日	土 日 土 7/22(水)～ 7/29(水)		05251 日本語教育演習Ⅰ			05217 日本語教育事情(22・23)/FOZ
8月 23日 8月 29日 8月 30日	日 土 土 7/22(水)～ 7/29(水)	05154 英語オール・コミュニケーションA 05953 教育原理				
8月 30日 9月 5日 9月 6日	日 土 土 7/29(水)～ 8/5(水)		05008 スポーツ演習			
9月 5日 9月 6日 9月 12日	土 日 土 7/29(水)～ 8/5(水)		05223 日本語教育演習Ⅱ	05220 日本語教授法(5・6)		05519 専門ゼミナールF(5・6)/FOZ
9月 12日 9月 13日 9月 19日	土 日 土 8/12(水)～ 8/19(水)		05010 英語B(12・13)	05251 日本語教育演習Ⅰ	05205 言語運用論 (12・13)	
9月 19日 9月 20日 9月 21日	土 日 土 8/19(水)～ 8/26(水)	05105 英語の発音とリズム	05120 音楽と英語			
9月 19日 9月 20日 9月 26日	土 日 土 8/19(水)～ 8/26(水)					05515 専門ゼミナールB/FZ
9月 20日 9月 21日 9月 26日	日 土 土 8/19(水)～ 8/26(水)	05223 日本語教育演習Ⅱ				
9月 23日 9月 26日 9月 27日	祝 土 土 8/26(水)～ 9/2(水)					05155 英語オール・コミュニケーションB /FZ
10月 3日 10月 4日 10月 10日	土 日 土 9/2(水)～ 9/9(水)		05516 専門ゼミナールC			
10月 10日 10月 11日 10月 12日	土 日 土 9/9(水)～ 9/16(水)	05155 英語オール・コミュニケーションB 05018 コンピュータ演習A(11・12)	05953 教育原理			
10月 10日 10月 11日 10月 17日	土 日 土 9/9(水)～ 9/16(水)		05406 人間関係の心理学			

開催日	申込期間	科目名				
		名古屋スクーリング会場	東京スクーリング会場	大阪会場	福岡会場	ZOOM
10月 18日 10月 24日 10月 25日	日 土 日 9/16(水)～ 9/23(水)		05155 英語オール・コミュニケーションB			
10月 24日 10月 25日	土 日 9/23(水)～ 9/30(水)		05217 日本語教育事情	05119 英語総合演習 		
10月 31日 11月 1日 11月 3日	土 日 土 9/30(水)～ 10/7(水)	05008 スポーツ演習 05952 英語科教育法Ⅱ 05311 言語表現演習	05514 専門ゼミナールA			05122 インターネットと英語/FZ
11月 7日 11月 8日	土 日 10/7(水)～ 10/14(水)		05106 英語オール・コンボジション			
11月 14日 11月 15日	土 日 10/14(水)～ 10/21(水)	05119 英語総合演習				05217 日本語教育事情/FOZ
11月 21日 11月 22日 11月 23日	土 日 土 10/21(水)～ 10/28(水)	05120 音楽と英語 05310 造形表現演習(21・22)				
11月 22日 11月 23日 11月 29日	日 土 土 10/21(水)～ 10/28(水)	05518 専門ゼミナールE				
11月 28日 11月 29日	土 日 10/28(水)～ 11/4(水)	05109 英語グラマーB	05124 英語実践演習B			05220 日本語教授法/FOZ
12月 5日 12月 6日 12月 12日	土 日 土 11/4(水)～ 11/11(水)	05966 教職実践演習	05105 英語の発音とリズム			
12月 12日 12月 13日 12月 19日	土 日 土 11/11(水)～ 11/18(水)	05408 職場の心理学Ⅱ			05251 日本語教育演習Ⅰ	
12月 13日 12月 19日 12月 20日	日 土 土 11/11(水)～ 11/18(水)		05011 中国語			05107 英語プレゼンテーション/FZ
12月 19日 12月 20日 12月 26日	土 日 土 11/18(水)～ 11/25(水)	05251 日本語教育演習Ⅰ	05206 音声学			
1月 9日 1月 10日 1月 11日	土 日 土 12/9(水)～ 12/16(水)	05124 英語実践演習B(9・10)	05954 教職論			05205 言語運用論(10・11)/FOZ
1月 16日 1月 17日 1月 23日	土 日 土 12/16(水)～ 12/23(水)		05251 日本語教育演習Ⅰ 05012 ハングル(16・17)			05126 英語通訳ガイド演習B(16・17) /FOZ
1月 23日 1月 24日	土 日 12/16(水)～ 12/23(水)	05106 英語オール・コンボジション	05119 英語総合演習			
1月 30日 1月 31日 2月 6日	土 日 土 12/30(水)～ 1/6(水)		05220 日本語教授法(30・31)			05010 英語B/FOZ(30・31) 05212 日本語教育文法Ⅱ/FZ
2月 6日 2月 7日 2月 13日	日 土 土 1/6(水)～ 1/13(水)	05223 日本語教育演習Ⅱ				05106 英語オール・コンボジション(6,7) /FOZ
2月 13日 2月 14日 2月 20日	土 日 土 1/13(水)～ 1/20(水)	05954 教職論				05105 英語の発音とリズム/FZ
2月 20日 2月 21日	土 日 1/20(水)～ 1/27(水)	05217 日本語教育事情				
3月 13日 3月 14日 3月 20日	土 日 土 2/10(水)～ 2/17(水)		05223 日本語教育演習Ⅱ			

2026年度 フルオンライン・スクーリング オンデマンド日程／FO

受講期間	申込期間	科目名
5/11(月)～ 6/7(日)	4/15(水)～ 4/22(水)	05551 比較文化論B(欧米と日本)
5/25(月)～ 6/21(日)	4/22(水)～ 4/29(水)	05409 社会心理学
6/8(月)～ 7/5(日)	5/6(水)～ 5/13(水)	05118 ベーシック英語
6/29(月)～ 7/26(日)	5/27(水)～ 6/3(水)	05018 コンピュータ演習A
7/13(月)～ 8/9(日)	6/10(水)～ 6/17(水)	05019 コンピュータ演習B
7/20(月)～ 8/16(日)	6/17(水)～ 6/24(水)	05403 脱得交渉学Ⅱ
8/17(月)～ 9/13(日)	7/15(水)～ 7/22(水)	05551 比較文化論B(欧米と日本)
11/2(月)～ 11/29(日)	9/30(水)～ 10/7(水)	05018 コンピュータ演習A 05551 比較文化論B(欧米と日本) 05409 社会心理学
11/23(月)～ 12/20(日)	10/21(水)～ 10/28(水)	05513 愛知・三河学 05411 市民生活の法 05019 コンピュータ演習B
12/21(月)～ 1/17(日)	11/18(水)～ 11/25(水)	05403 脱得交渉学Ⅱ
1/4(月)～ 1/31(日)	12/16(水)～ 12/23(水)	05118 ベーシック英語
2/1(月)～ 2/28(日)	12/30(水)～ 1/6(水)	05551 比較文化論B(欧米と日本)

2026年度 短大スクーリング日程(専攻科)

■専攻科スクーリングは9:30～17:00となります。

開催日	申込期間	科目名	
		名古屋スクーリング会場	フルオンライン・スクーリング授業 (オンデマンド)
4月 11日 4月 12日	土 日 3/11(水)～ 3/18(水)	06002 英語オール・コミュニケーション 特別研究Ⅱ	
5月 23日 5月 24日	土 日 4/22(水)～ 4/29(水)	06019 英語コミュニケーション研究Ⅱ	
6月 20日 6月 21日	土 日 5/20(水)～ 5/27(水)	06001 英語オール・コミュニケーション 特別研究Ⅰ	
9月 5日 9月 6日	土 日 8/5(水)～ 8/12(水)	06020 言語特別研究Ⅰ 06021 言語特別研究Ⅱ	
11月 7日 11月 8日	土 日 10/7(水)～ 10/14(水)	06151 日本語教育実践演習	
【受講期間】 12月6日(日)～ 1月11日(月)		11/4(水)～ 11/11(水)	06110 比較思想特別研究/FO
1月 30日 1月 31日	土 日 12/30(水)～ 1/6(水)	06018 英語コミュニケーション研究Ⅰ	



教員メッセージ

あなたが夢や目標を達成するために、本学の教員は努力を惜しみません。
これまで蓄えてきた知識と経験を総動員し、丁寧な指導と親身なサポートで努力する皆さんを
応援していきます。

学長 メッセージ

遠くからでも、
近くからでも、
楽しく学んでみませんか



学長 高橋 実

通信教育部を志望される方は居住地、就労や就学などの制約があり通学制大学での修学が難しい方と思います。そういう方は社会人、専門学校生、主婦かもしれません。就学の動機は、専門性を身に付けて仕事に活かしたい、仕事の都合で資格取得が求められている、あるいは知的好奇心を満たしたいなど様々でしょう。

20世紀末から科学技術の進歩は一段と加速し、新しい産業や職種が生まれ、変化に対応する高度なスキルを習得することが求められています。また人生百年時代を迎える中で、一旦立ち止まって豊かな生き方を探すために大学の門をたたく方も増えるでしょう。学びの姿勢も変わり、「学ぶ」に加えて「学びなおし」「学びつつける」のパターンが現れてきました。皆さんもどれかに当てはまるでしょう。

通信教育は、皆さんの修学に対する障害を取り除いて、皆さんの目的に見合った教育を提供する素晴らしいシステムです。本学通信教育部は、人生の中での新しいキャリアを目指して学ぶ方々をサポートすることが重要と考え、カリキュラムや学習システムを設計しています。通信授業では、基礎から高度な専門までを自ら学習し、レポートや試験として集大成します。スクーリングでは、共有の場で学問を体感すること、そして対面することで学ぶ仲間たちや教職員と交流を深めてもらいます。普段は自分の時間に合わせて一人で学んでいても、スクーリングを通して学生同士そして教職員と共感して学びあえます。

「・・が分かるようになった」「・・の資格が取得できた」という時が来るでしょう。その時に今までとは違う景色が見えます。この感動は何物にも変え難いものです。様々な障害を乗り越えて本学通信教育部で学ぶ皆さんには、それぞれの目的に見合った学びを進めると同時に学びの楽しさを実感して下さい。あせらず、あきらめずに最後まで学び、新しい世界を見ましょう。

部長 メッセージ

少しの時間も有効に活用して、学習力アップ!

継続的に通信教育で学習していくコツは、余裕のある年間学習計画を立てること。日々の日課の中に勉強する時間を組み込み、ちょっとした合間を活用して机の前に座る習慣をつけることが大切です。少しでも勉強する習慣を作ること。それが成功の秘訣だと思います。

【主な担当科目】 比較文化論B(欧米と日本)、コミュニケーション論、説得交渉学Ⅰ・Ⅱ、対話とレトリック、社会心理学、社会と法



通信教育部 部長
三 苫 民雄 教授

教員 メッセージ

新しい世界を知って自分の幅を広げてほしい

スクーリングは少人数で教員との距離が近く、いろいろな相談が気軽にできます。これまで学んだことのない科目に出会って、新しい世界を覗いてみてください。それが自分の仕事や社会活動の幅を広げることにつながり、また「他の世界にも挑戦してみよう」と思えるはずです!

【主な担当科目】 日本語教育事情、日本語教育文法、社会言語学、言語学、日本語教育演習Ⅰ、言語運用論、言語習得論



川崎 直子 教授

パソコンに親しみを!

少し前までは、できるとは思わなかったり、そもそも思いもつかなかったことが、ITネットワーク社会のおかげで誰もが手軽にできるようになってきました。スマホなしでは1日とて過ごせない、という方も大勢いらっしゃるでしょう。その一方で、IT化の潮流の中でも我が国のパソコン使用率は低いままで、他の先進国と比べてその差はますます広がっているようです。スマホではできないもののづくりを、パソコンを使って経験してみませんか?

【主な担当科目】 コンピュータ概論、コンピュータ演習A・B、専門ゼミナールE(コンピュータサイエンス)



藤戸 敏弘 教授

学生同士刺激しあい、楽しい学習を!

通信教育は個人学習のイメージがあるかもしれませんが、スクーリングに参加するとそうではないことに気づくはずです。周りの学生がやる気に満ちあふれていることにも気づくでしょう。かなり熱心な学生ばかりで、よい学習環境です。ぜひ仲間をスクーリングで見つけて協力しあい、お互いを高め合いながら、楽しみながら学習してください。

【主な担当科目】 英語オーラル・コンポジション、英語科教育法Ⅰ・Ⅱ、ベーシック英語、小学校英語



松野 澄江 准教授

実用英語をトコトン学んで、可能性を広げてほしい

本学では10代から70代まで、さまざまな人が学んでいます。知識習得はもちろん、多くの学友に出会うことで、人生が豊かになるのも通信教育の魅力だと思います。短大卒業に加え、TOEICなど英語の資格や教員免許を取得することで、将来の可能性をさらに広げてください。

【主な担当科目】 英語文法A、英語リーディングⅡ、英語総合演習、英語実践演習A・B



寺澤 陽美 准教授

目的に合わせて選べる 充実の5コース

国際コミュニケーション学科



各個人の学ぶ目的や目標に合わせて最適なコースを選ぶことができます。

実用英語コース

本物の英語力習得に加え、諸外国の歴史や宗教などの異文化を理解することで、豊かな国際感覚を育成。通信制の短大としては、全国で唯一の「実用英語コース」です。

「本当に使える英語を身につけたい方」におすすめ



p.19

子どもコース

多様な子どもたちの生きる世界にふれながら、保育や子育て、教育について考えます。子どもが育つ・子どもを育てる社会的環境の改善を担う人材を育成します。

「信頼される保育士になりたい方」
「子どもをとりまく社会問題を考えたい方」におすすめ



p.23

ネイティブ・イングリッシュコース

世界の人々と対等にコミュニケーションできる高い英語力を養います。異文化や歴史への理解を深めることで優れた国際感覚を養い、世界に通用する人材を育成します。

「より実践的な英語を身につけたい方」におすすめ



p.20

心理コース

人と人との意思疎通に欠かせないコミュニケーション。心理学をベースに心の仕組みを深く理解し、ストレスフルな現代社会を生き抜くための知恵を学びます。

「現代社会で求められるコミュニケーション力を
身につけたい方」におすすめ

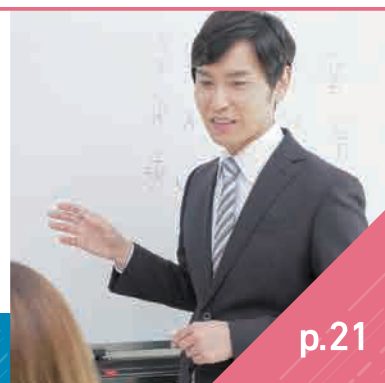


p.25

日本語教育コース

昨今、グローバル化の加速にともない、日本語を学ぶ外国人の数が増加しています。日本語ニーズが高まる中、その指導者として国内外で活躍できる日本語教師を育成します。

「日本語教師として外国人に日本語を教えたい方」におすすめ



p.21

4月期生のみ募集



文学／英語・英米文学の「学士の学位」を取得したい方へ

専攻科 国際コミュニケーション専攻

短期大学卒業後、さらなるスキルアップをめざす専攻科。学位授与機構の審査を受け合格することにより、大学の学部を卒業するのと同じ「学士の学位」を取得することができます。

p.26



国際コミュニケーション学科

実用英語コース

TOEIC IPテストが
受験可能※

グローバルに活躍できる人材になるためには、実用的な英語を学ぶだけでなく、文化、歴史、宗教など幅広い知識が必要。
通信制の短大としては、これらを養える全国唯一のコースです。

※「英語実践演習B」のスクーリングでTOEIC IPテストを実施。IPテストは、大学単位等で実施する団体特別受験制度です。
取得したスコアが510点以上の場合、申請により「英語実践演習A」の単位が修得できます（履修登録が必要）。

学べる内容

ネイティブ教員によるスクーリング授業やオンラインによる通信授業を実施。国際社会で通用する英語力を身につけるだけでなく、諸外国の生活や歴史、宗教などの幅広い知識を習得します。

こんな人におすすめ

- 実用的な英語を身につけキャリアアップをしたい
- TOEICなどのスコアアップをめざしたい
- 海外留学をしてみたい
- 自分の学習ペースや興味に合わせて英語を学びたい

未来のフィールド

- 海外旅行でスムーズなコミュニケーション
- 英検など英語系資格の取得
- 四年制大学への編入

LEARN

〈初級者から上級者までレベルに合わせた科目選択が可能〉

Basic

現在の英語レベルが英検準2級以下、または、TOEIC500点未満の人
文法の知識を確認しながら、英会話を学習するのがおすすめです。

Intermediate
& Advanced

現在の英語レベルが英検2級以上、または、TOEIC500点以上の人
実践的な会話を中心に学習すると良いでしょう。さらに上級者は、専門性を高め、得意分野を作ることが有効です。

◆履修モデル／参考例

Basic					
1年次			2年次		
区分	科目	単位	区分	科目	単位
教養科目	英語A	2	教養科目	心理学	2
	英語B	2		社会学	2
	コンピュータ概論	2		英語オーラル・コミュニケーションB	2
	自立学習論	2		英語リーディングⅡ	2
専門科目	トラベル英語	2	専門科目	英語文学	2
	英語オーラル・コミュニケーションA	2		時事英語	2
	英語の発音とリズム	2		英語ライティングⅡ	2
	英語グラマーA	2		英語グラマーB	2
	小学校英語	2		英語総合演習	2
	英語リーディングⅠ	2		言語習得論	2
	英語ライティングⅠ	2		コミュニケーション論(必修)	2
	英語通訳ガイド演習A	2		比較文化論A(アジアと日本)	2
	ベーシック英語	2		比較文化論B(欧米と日本)	2
	国際コミュニケーション概論(必修)	2		日本文化事情	2
	異文化コミュニケーション論(必修)	2		中国文化事情	2
	国際コミュニケーション演習(必修)	2		アメリカ文化事情	2
	Intermediate & Advanced				
1年次			2年次		
区分	科目	単位	区分	科目	単位
教養科目	英語A	2	教養科目	心理学	2
	英語B	2		社会学	2
	コンピュータ概論	2		英語オーラル・コミュニケーションB	2
	自立学習論	2		英語リーディングⅡ	2
	トラベル英語	2		英語文学	2
専門科目	英語オーラル・コミュニケーションA	2	専門科目	時事英語	2
	英語の発音とリズム	2		英語ライティングⅡ	2
	英語グラマーA	2		英語グラマーB	2
	小学校英語	2		英語総合演習	2
	英語リーディングⅠ	2		言語習得論	2
	英語ライティングⅠ	2		コミュニケーション論(必修)	2
	英語通訳ガイド演習A	2		比較文化論A(アジアと日本)	2
	ベーシック英語	2		比較文化論B(欧米と日本)	2
	国際コミュニケーション概論(必修)	2		日本文化事情	2
	異文化コミュニケーション論(必修)	2		中国文化事情	2
	国際コミュニケーション演習(必修)	2		アメリカ文化事情	2

Intermediate & Advanced					
1年次			2年次		
区分	科目	単位	区分	科目	単位
教養科目	英語A	2	教養科目	心理学	2
	英語B	2		社会学	2
	コンピュータ概論	2		英語オーラル・コミュニケーションB	2
	自立学習論	2		英語の発音とリズム	2
	小学校英語	2		英語リーディングII	2
専門科目	英語オーラル・コミュニケーションA	2	専門科目	英語文学	2
	英語文法A	2		時事英語	2
	英語文法B	2		英語ライティングII	2
	英語リーディングI	2		英語実践演習A	2
	英語ライティングI	2		英語実践演習B	2
	トラベル英語	2		英語通訳ガイド演習B	2
	英語通訳ガイド演習A	2		コミュニケーション論(必修)	2
	英語オーラル・コンポジション	2		比較文化論A(アジアと日本)	2
	国際コミュニケーション概論(必修)	2		日本文化事情	2
	異文化コミュニケーション論(必修)	2		中国文化事情	2
	国際コミュニケーション演習(必修)	2		アメリカ文化事情	2

※P.31～P.33を参考に各々履修科目を決めてください。 ※単位欄の■はスクーリング科目です。



国際コミュニケーション学科

ネイティブ・イングリッシュコース

世界の人々と対等にコミュニケーションできる高い英語力を養います。
異文化や歴史への理解を深めることで優れた国際感覚を磨き、世界に通用する人材を育成します。

学べる内容

ネイティブ教員による授業で生きた英語を身につけます。

こんな人におすすめ

- ビジネスの場で英語が必要
- より本格的な英語力を身につけたい

未来のフィールド

- 外資系企業への就職
- 英語通訳ガイドをめざす
- 海外留学

LEARN

現在の英語レベルが英検2級以上、
またはTOEIC500点以上の人

◆履修モデル／参考例

Intermediate & Advanced					
1年次			2年次		
区分	科目	単位	区分	科目	単位
教養科目	心理学	2	教養科目	経済学	2
	英語A	2		社会学	2
	コンピュータ概論	2		英語オーラル・コミュニケーションB	2
	自立学習論	2		英語プレゼンテーション	2
	トラベル英語	2		英語リーディングII	2
専門科目	英語オーラル・コミュニケーションA	2	専門科目	英語ライティングII	2
	英語の発音とリズム	2		英語実践演習A	2
	英語文法A	2		時事英語	2
	英語リーディングI	2		ビジネス英語	2
	英語通訳ガイド演習A	2		映画と英語	2
	英語ライティングI	2		英語文学	2
	音楽と英語	2		コミュニケーション論(必修)	2
	インターネットと英語	2		比較文化論A(アジアと日本)	2
	国際コミュニケーション概論(必修)	2		日本文化事情	2
	異文化コミュニケーション論(必修)	2		中国文化事情	2
	国際コミュニケーション演習(必修)	2		アメリカ文化事情	2

※P.31～P.33を参考に各々履修科目を決めてください。
※単位欄の■はスクーリング科目です。

Check!

「実用英語能力認定書」交付

正科生のみ

本学では、各種英語資格(試験)認定者および高度な実用英語能力のさらなる育成をめざし、所定の条件を満たした学生に「実用英語能力認定書」を交付しています。これは本学独自の認定書であり、学生の皆さんにとって具体的な学習の指針および実践的な英語力習得の支援となることを願っています。

Check!

日本にしながら海外留学を疑似体験

スクーリングはすべてネイティブ教員の講義。英語漬けの「ネイティブ・イングリッシュコース」。

2年間で24日間

ネイティブ教員によるスクーリングは、まったく日本語を使用しません。
このコースのスクーリングには、英会話の基礎と応用を学ぶ「英語オーラル・コミュニケーションA」「英語オーラル・コミュニケーションB」、英語の音を理解し発音する「英語の発音とリズム」、さらに身の周りの題材を扱った「音楽と英語」「映画と英語」「インターネットと英語」、仕事に活用できる「英語プレゼンテーション」「ビジネス英語」があります。海外留学を疑似体験し、実際に英語を話すことで、英語に対する自信を身につけることができるコースです。





国際コミュニケーション学科

日本語教育コース

昨今、グローバル化の加速にともない、世界で日本語を学ぶ外国人の数が増加しています。

2024年末の在留外国人数は376万人に達し、過去最高を更新しました。

外国人留学生も約34万人と前年度比20.6%増加し、2023年には政府が受入目標を40万人に設定しています。

こうした中で、日本語学習の需要は一層高まっています。

本学では、その担い手として国内外で活躍できる日本語教師を育成します。

学べる内容

外国人を学習者役として
行う模擬授業を体験する
実践的なカリキュラムを
通じて、日本語を教える
指導力を養成します。



こんな人におすすめ

〈日本語教師〉

- 国内・海外で日本語教師をめざしたい
- 日本語学校の教師をめざしたい
- 企業で働く外国人に日本語を指導したい

〈日本語学習支援者〉

- 多文化共生社会を目指して地域の日本語教室で教えたい
- 外国にルーツのある子どもを指導したい

未来のフィールド

- 国内外で日本語教師
- 地域の日本語教室や国際交流協会での日本語支援者
- 多言語環境で育つ子どもたちの日本語支援者

LEARN

◆履修モデル／参考例

日本語教師					
1年次			2年次		
区分	科目	単位	区分	科目	単位
教養科目	社会学	2	教養科目	英語A	2
	コンピュータ概論	2		心理学	2
	自立学習論	2		経済学	2
専門科目	日本語教育文法I	2	専門科目	日本語教育文法II	2
	日本語教育演習I※	2		日本語教育演習II	2
	日本語表現法A	2		日本語論B	2
	日本語教育事情	2		日本語教授法	2
	年少者日本語教育概論	2		日本語表現法B	2
	音声学	2		日本語評価法	2
	日本語論A	2		言語学	2
	日本語教育史	2		対照言語学	2
	言語習得論	2		日本語教育法B	2
	日本語教育法A	2		社会言語学	2
	言語運用論	2		専門ゼミナールB(日本語教育)	2
	国際コミュニケーション概論(必修)	2		異文化コミュニケーション論(必修)	2
	国際コミュニケーション演習(必修)	2		コミュニケーション論(必修)	2

日本語学習支援者					
1年次			2年次		
区分	科目	単位	区分	科目	単位
教養科目	社会学	2	教養科目	英語A	2
	コンピュータ概論	2		心理学	2
	自立学習論	2		経済学	2
専門科目	日本語教育文法I	2	専門科目	日本語教育文法II	2
	日本語教育演習I※	2		日本語教育演習II	2
	日本語表現法A	2		日本語論B	2
	日本語教育事情	2		日本語教授法	2
	年少者日本語教育概論	2		子ども家庭福祉	2
	音声学	2		職場の心理学I	2
	日本語論A	2		言語学	2
	発達心理学	2		社会福祉	2
	言語習得論	2		日本語教育史	2
	日本語教育法A	2		社会言語学	2
	言語運用論	2		英語オーラル・コミュニケーションA	2
	国際コミュニケーション概論(必修)	2		異文化コミュニケーション論(必修)	2
	国際コミュニケーション演習(必修)	2		コミュニケーション論(必修)	2

※外国人を学習者役として模擬授業を行います。P.31～P.33を参考に各々履修科目を決めてください。
単位欄の■はスクーリング科目です。

Check!

2024年4月国家資格「登録日本語教員」スタート!
〈経過措置(Cルート)適用対象〉

— 名古屋・東京・大阪・福岡で取得できます —

日本語教育コース 日本語教員養成課程

登録日本語教員の資格取得に係る経過措置において、本学の平成31年以降の日本語教育コース(日本語教員養成課程を含む)が必須の50項目に対応した日本語教員養成課程等(経過措置ルートCの対象課程)であると文部科学省より認められました。つきましては日本語教員養成課程修了に係る所定の単位を修得し(これから修得される方も含む)、加えて学士を取得されている方は、登録日本語教員をCルートで受験可能です。経過措置は令和15年3月31日までに当該課程を修了する者に適応されます。

最短1年
200,000円～

介護職種の方への朗報!

令和2年12月18日に厚生労働省より、介護職種における外国人技能実習生に対する日本語指導の基準について改正の通知がありました。

「入国後の講習について(告示第1条第2号)(1)②」

「学士・修士又は博士の学位を有する者であって、大学(短期大学を含む。)又は大学院において26単位以上の授業科目による日本語教育養成課程等を履修し、当該課程等の単位を教育実習1単位以上を含む26単位以上を修得(通信による教育の場合には26単位以上の授業科目のうち、6単位以上は面接授業等により修得)しているもの」と(短期大学を含む)が付加されました。

これにより、本学で日本語教員養成課程を修了された方も、介護職種における外国人技能実習生に対する日本語指導が可能になりました。

日本語教員養成課程修了に必要最低限の単位を修得した場合

入学選考料	10,000円	合計 200,000円
登録料	10,000円	
授業料／通信科目 9科目×12,000円	108,000円	
スクーリング科目 4科目×18,000円	72,000円	

*テキスト代は別途必要

「日本語教員養成課程修了証明書」対象科目

領域	区分・単位数	履修 学年	単位	科目 コード	科目名	必修	FOS
社会・文化・地域にかかわる領域	社会・文化・地域 (2単位以上)	1	2	05219	日本語教育史		
		1	2	05217	日本語教育事情	○	○
教育に関わる領域	言語と社会 (2単位以上)	2	2	05203	社会言語学		
		1	2	05552	異文化コミュニケーション論		
		1	2	05205	言語運用論	○	○
		1	2	05204	言語習得論		
		1	2	05218	年少者日本語教育概論		
		1	2	05215	日本語教育法A		
		1	2	05216	日本語教育法B		
		2	2	05221	日本語評価法		
言語に関わる領域	言語と教育 (10単位以上)	1	2	05251	日本語教育演習Ⅰ※	○	×
		2	2	05223	日本語教育演習Ⅱ	○	×
		1	2	05220	日本語教授法	○	○
		1	2	05201	言語学		
	言語 (10単位以上)	2	2	05202	対照言語学		
		1	2	05211	日本語教育文法Ⅰ		
		1	2	05207	日本語論A		
		1	2	05208	日本語論B		
		1	2	05209	日本語表現法A		
		1	2	05210	日本語表現法B		
		1	2	05206	音声学		×
		2	2	05212	日本語教育文法Ⅱ		○

※■はスクーリング科目。A、Bとあるものはどちらが先でも良いが、I、IIはIを先に履修すること。

○は必修科目。各区分から合計26単位以上になるように修得すること。

※「日本語教育演習I」は、外国人を学習者役として模擬授業を実施。

※科目等履修生は履修学年に関係なく履修できます。

※FOS:フルオンライン・スクーリング対応科目(日本語教育文法IIのみFZ)

Q & A

よくある質問と回答

Q 短大を卒業していますが、日本語教員養成課程を修了すれば登録日本語教員になれますか?

A 登録日本語教員の資格を取得するためには、年齢、学歴、国籍等の条件はなく、基礎試験、応用試験の合格、実践研修の修了が必要です。本学で日本語教員養成課程を修了いただき、経過措置Cルート(基礎試験・実践研修の免除)の適用を受けるためには、学士以上の学位が必要です。

Q 他大学で同様の科目を一部修得していますが、認定されますか?

A 科目等履修生の場合は、単位認定不可です。

Q テキストでわからない箇所があったらどうしたらよいですか?

A 学生専用のポータルサイト「通教オンライン」から質問が可能です。

Q 学費は20万円以上かかりませんか?

A テキスト代が別途必要です。また、単位修得試験で不合格になった場合やスクーリングの単位を欠席等で落としてしまった場合、その他追加の科目を登録される場合等は別途費用が必要です。



国際コミュニケーション学科

子どもコース

多様な子どもたちの生きる世界にふれながら、保育や子育て、教育について考えます。
子どもが育つ・子どもを育てる社会的環境の改善を担う人材を育成します。

学べる内容

より良い子育てとは？より良い保育とは？
子どもの心と体のこと、子どもをとりまく社会的環境のこと、日本や世界の教育・福祉のこと等を幅広く学び、これらの問いを追究します。



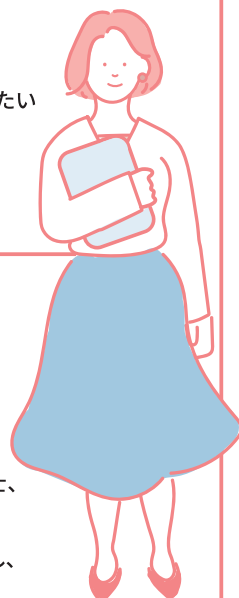
LEARN

こんな人におすすめ

- 子どもや保護者に信頼される保育士をめざしたい
- 放課後等デイサービスや学童保育で働きたい
- 保育士資格を生かし、幼児教育や福祉、医療の分野で活躍したい

未来のフィールド

- 保育士として保育園や児童養護施設等で活躍
- 保育士からのキャリアアップで社会福祉士、精神保健福祉士、保育教諭に
- 子どもをとりまく社会問題の解決をめざし、ソーシャルアクションを実践



在学中に保育士試験に合格!!



外山 愛さん

子どもに夢を与え、向上心と前向きな姿勢で、
自分の存在を示していける人物をめざしたい。

将来を見据え、子育てに必要な知識を調べていくうちに、自己流では難しいことを痛感。「やはりきちんとした場所で学んだほうがいい」と思ったのがASUを選んだきっかけです。せっかくしっかりと学ぶのなら、保育士の資格も取得したいと考え、その資格を活かして職につきたいと夢を抱くようになりました。私はシングルマザーであり、仕事もしていますが、両親の年齢的にも今ならまだ協力を得られそうだと判断。子どもとの時間、仕事との両立も考え、入学を決意しました。通信教育という若い人が多いイメージでしたが、入学してみると社会人の方も多く、さまざまな目的を持って学んでいることが新鮮でした。また、科目のレポートがちゃんと書けるのか心配でしたが、意外に良い点数をもらえることもあり、モチベーションが上がりました。学んでいくにしたがって「学ぶ」という姿勢を持つことは、自分の心を豊かにするものだと思え、知識だけでなく、学びの姿勢の大切さも周囲に発信していきたいと思うようになりました。
子どもに夢を与え、向上心を持って前向きに進むことで、自分の存在を示していけるような人物になりたいと思っています。

◆履修モデル／参考例

モデルケース 保育士資格取得をめざし保育士試験に挑戦したい

1年次			2年次		
区分	科目	単位	区分	科目	単位
教養科目	法学	2	教養科目	社会学	2
	自立学習論	2		自然科学概論	2
	コンピューター演習A	2		心理学	2
専門科目	保育原理	2	専門科目	言語表現演習	2
	教育原理概論	2		専門ゼミナールC(子ども)	2
	子ども家庭福祉	2		社会と法	2
	社会福祉	2		発達心理学	2
	社会的養護	2		家族の法	2
	保育の心理学	2		日本文化事情	2
	子どもの保健	2		人間関係論A	2
	子どもの食と栄養	2		比較文化論B	2
	保育実習理論	2		専門ゼミナールA(ボードゲーム)	2
	造形表現演習	2		専門ゼミナールD(保育ボランティア活動単位認定)	2
	保育演習I	2		異文化コミュニケーション論(必修)	2
	保育演習II	2		コミュニケーション論(必修)	2
	国際コミュニケーション概論(必修)	2		国際コミュニケーション演習(必修)	2

※P.31～P.33を参考に各々履修科目を決めてください。 ※単位欄の■はスクーリング科目です。

子育て経験を
“キャリア”に

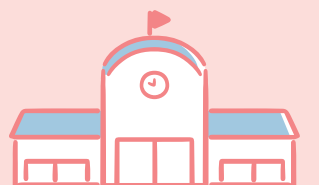


「子育て」と「保育」は異なります。ですが、子育ての経験は、一人ひとりの子どもの声を聴く力-保育士にとって最も大切な力-につながっているようです。子育ての時間は、“ブランク”ではなく、むしろ“キャリア”といえるでしょう。

Check!

保育士試験受験による資格取得に挑戦!

保育士試験の受験のチャンスは、1年に2回。
在学中から受験できます(卒業年の4月(実技7月)と10月(実技12月))。受験申請者は年間約8万人います。



「忙しいから...そんな理由で、保育士になる夢をあきらめていませんか？」



保育士になるには、指定保育士養成施設である専門学校等で学ぶという方法がよく知られていますが、もう一つ、保育士試験に合格するという方法があります。
受験資格は、年齢やキャリアにより異なりますが短大卒業以上が基本で、受験科目は、筆記試験9科目と実技試験2領域です。やさしい試験ではありませんが、短期間・低費用での資格取得が可能です。子どもコースでは保育士試験に対応した科目を中心に学び、卒業要件に保育実習はありません。
仕事を休みにくい、子育てや介護で毎日大変、放課後児童クラブや放課後等デイサービス事業所で働いている。そんな方も保育士として本学を卒業しています。あなたも、短大卒業と保育士試験合格、同時にめざしてみませんか。



国際コミュニケーション学科

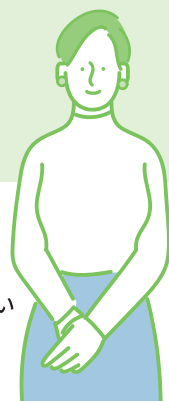
心理コース

人と人との意思疎通に欠かせないコミュニケーション。

心理学をベースに心の仕組みを深く理解し、ストレスフルな現代社会を生き抜くための知恵を学びます。

学べる内容

社会心理学系科目を中心に人間の様々な意思決定のあり方を学び、実践的な説得力や交渉力を身につけます。



こんな人におすすめ

- 人材を育成・指導する立場になりたい
- 説得力・交渉力を身につけたい

LEARN

◆履修モデル／参考例

1年次			2年次		
区分	科目	単位	区分	科目	単位
教養科目	哲学	2	教養科目	法学	2
	心理学	2		社会学	2
	コンピュータ概論	2		経済学	2
専門科目	説得交渉学I	2	専門科目	説得交渉学II	2
	発達心理学	2		対話とレトリック	2
	人間関係の心理学	2		職場の心理学II	2
	職場の心理学I	2		消費者の法	2
	社会心理学	2		紛争解決の法	2
	社会と法	2		保育の心理学	2
	市民生活の法	2		日本文化事情	2
	家族の法	2		中国文化事情	2
	比較文化論A	2		アメリカ文化事情	2
	比較文化論B	2		人間関係論B	2
	人間関係論A	2		人生設計論	2
	国際コミュニケーション概論(必修)	2		異文化コミュニケーション論(必修)	2
	国際コミュニケーション演習(必修)	2		コミュニケーション論(必修)	2

※P.31～P.33を参考に各々履修科目を決めてください。 ※単位欄の■はスクーリング科目です。



専攻科

国際コミュニケーション専攻

4月期生のみ募集

短期大学卒業後、さらなるスキルアップをめざす専攻科。

学位授与機構の審査を受け合格することにより大学の学部を卒業するのと同じ「学士の学位」を取得できます。

※名古屋サテライトでのスクーリングの受講が必須です。

専攻科での学習と学位授与機構について

学位授与機構とは、文部科学省所管の独立行政法人で、大学以外で学位を授与する国内唯一の機関です。短期大学の専攻科を修了し所定の学習を修めた者や大学卒業と同等の水準にあると認められる者に対し学位を授与しています。本学専攻科国際コミュニケーション専攻は、同機構の認定を受けた「認定専攻科」で、四年制大学レベルの教授研究を行うことを目的として設置された課程です。専攻科における学修成果を同機構に提出・申請し審査を受け合格することにより学士の学位が授与されます。

学びのメリット

- ◆ 通信科目全科目がeラーニングに対応
- ◆ 学士号(文学／英語・英米文学)取得可能
- ◆ 学位授与機構への提出レポート、筆記試験対策を専任教員が徹底サポート

「学士の学位」
取得の流れ

1
短期大学・
専門学校等(2年制)
卒業

2
愛知産業大学短期大学
認定専攻科
(国際コミュニケーション専攻)
(2年制)修了

3
学位授与機構
学修成果・
試験の審査合格

4
「学士の学位」
(文学／英語・英米文学)
取得

Check!

心理学を豊かな人生に活かす

心理学とは、一般に私たちが「心」と呼ぶもののさまざまな働きと、そこから生じる行動を分析・研究する学問です。このコースでは、暮らしの中の身近な例を取り上げながら、一見複雑な人の心の動きと行動のさまざまなあり方を学問的に解き明かしていきます。そのことを通じて私たちは、気がつかないうちに自分自身を縛っている心の働きや、自分では抑えきれない欲望や衝動の原因をあらためて理解できるようになります。心理学を学ぶことによって、私たちは対人的コミュニケーションから生じるさまざまなストレスをうまく処理し、信頼関係の構築と効果的な説得・交渉のスキルを身につけることができます。その結果、物事を前向きにとらえ、人生を心豊かに送る知恵を自分のものとしてとることができるでしょう。



さまざまな
ストレス

心理学

信頼関係の構築と説得・
交渉のスキルを身につける

知恵を身につける

人生を心豊かに送る



Check!

入学資格

- ・ 大学、短期大学を卒業した者および2026年3月修了見込みの方
- ・ 高等専門学校を卒業した者および2026年3月修了見込みの方
- ・ 高等学校等の専攻科の課程を修了した者および2026年3月修了見込みの方
- ・ 専修学校の専門課程を修了した者のうち大学に編入学することができる方
- ・ 外国において学校教育における14年の課程を修了した方
- ・ 外国の学校が行う通信教育における授業科目を我が国において履修することにより当該外国の学校における14年の課程を修了した方
- ・ 我が国において、外国の短期大学の課程(その修了者が当該外国の学校教育におけるとされる者に限る)を有するものとして当該外国の学校教育制度において位置づけられた教育施設であって、文部科学大臣が別に指定するものの当該課程を修了した方
- ・ 本学において、短期大学を卒業した者と同等以上の学力があると認めた方

※国際コミュニケーション専攻の修了には、名古屋サテライトでのスクーリング受講が必要です。

よくある質問 Q&A

出願について

Q. 入学試験はありますか？

提出された書類に基づいて入学選考を行い、可否を決定します。書類の内容によっては、直接面談を行う場合もあります。

Q. 別の通信制大学に通っていますが、愛知産業大学短期大学に入学できますか？

他大学(短大含む)に通っている正科生は、本学の正科生として在籍できません。ただし、他大学(短大含む)の正科生あるいは科目等履修生が、本学の科目等履修生として在籍することは可能です。他大学(短大含む)の科目等履修生も、本学の正科生として在籍できます。ただし、他大学(短大含む)が本学とは異なるルールを設定している場合がありますので、そちらも確認してください。

Q. 授業料の納入は1年分ずつですか？

はい。各年度が始まる前に1年分の授業料等の案内を送付しますので、期限までの納入をお願いします。授業料を納入する際は、1年間学習できる状況の確認をおすすめします。退学した場合でも納入金の返金はできません(ローンによる支払いも可。詳しくはP.45・46参照)。

単位修得について

Q. 他の大学(短大)で修得した単位は認定されますか？

正科生に限り認定が可能です(詳しくはP.42参照)。

大学生活等について

Q. 在籍している学生の年齢層を教えてください。

高校を卒業したばかりの10代の方から70代の方まで、さまざまな年齢層の方が在籍しています。その中でも20代から40代の学生が最も多いです。

Q. 就職の支援はしていますか？

通信教育の特性から既に職業についている方が多いため、支援は行っていません。

学習について

Q. 学習がスタートするのは、テキストを購入した時点ですか？

テキスト購入後、各自で学習をスタートさせてください。ただし、入学日(本学に在籍)は4月1日ですので、レポートの提出、スクーリングの申し込み等は4月1日から(10月期生は10月1日から)となります。

Q. 学習方法や手続きが不安なのですが。

4月および5月(10月期生は10月)に新入生を対象とした「入学オリエンテーション」を実施します。学習方法や手続きの方法などはこのオリエンテーションで説明します。入学手続き時に案内しますので、ぜひ参加してください。また、入学手続き後に送付する「学習のしおり」も熟読してください。

Q. 所定の年限で卒業できない場合、何年間在籍することができますか？

1年次に入学した学生は、最長4年間在籍できます(休学期間を含みません)。

Q. 学習の継続が困難な場合、休学できますか？

正科生には休学制度が用意されています。休学期間は4月1日(10月期生は10月1日)からの1年間です。ただし、入学初年度の休学や通算2年を超える休学はできません。

スクーリングについて

Q. スクーリングを受けなければならない科目はどれくらいありますか？

卒業要件として必要なのは、8科目(16単位)以上です。基本的に3日間の受講で1科目2単位の修得となるので、年間12日間(3日間×4科目)の受講が必要です。

Q. スクーリングは3日間すべて出席しなければなりませんか？

1つの科目に設定された3日間の全日程に出席してください。たとえ同一科目であっても、別日程で出席した日数を合算することはできません。

スクーリングについて

Q. スクーリングの日程・申込期間はどこを見ればわかりますか？

P.13・14の「スクーリング日程表」で確認してください。また、HPにも掲載しています。

Q. スクーリングの申し込みを忘れてしまったのですが、何とか受講できませんか？

申込期限後はいかなる理由があっても受付できません。ただし、2年次以上の場合は特別許可願をスクーリング初日の1週間前必着でお送りいただくことにより、受付することができます。特別許可願は在籍中1度のみ(最終学年に限る)利用可能です。

履修登録について

Q. 履修登録した科目の変更はできますか？

一度登録された科目の変更・取消はできません。履修登録した科目の学習がどうしても難しい場合は、卒業要件を満たす様に別の科目を追加履修登録してください。

Q. 履修登録した科目が1年で修得できなかったのですが？

履修登録した科目は在籍期間中有効です。次年度再履修登録する必要はありません。ただし、科目等履修生については、1年間で修得できなかった科目は無効となりますのでご注意ください。

Q. 履修登録期間中に履修登録ができませんでした。登録期間後でも受付けてもらえますか？

受付しますので、履修登録票を早急に提出してください。

Q. 履修登録した科目以外の科目を学習することはできますか？

追加履修登録の手続きをすることにより可能です。その際、追加履修登録料が必要です。ただし、科目によっては履修できる学年が定められているものがありますので、ご注意ください。

Q. 履修登録とスクーリングの受講申込を同時にしてもよいですか？

スクーリング受講申込期間であれば同時に提出いただいても受付します。

eラーニングについて

Q. 科目終末試験が不合格だったのですが、どうしたら再受験できますか？

再試験料をお支払いの上、通教オンラインより手続きしてください。本学にて確認後、再受験可能になります。

その他

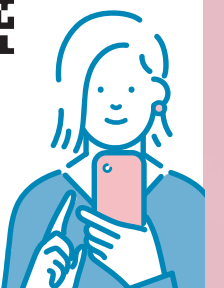
Q. パソコンは必要ですか？

レポートの提出、科目終末試験の受験等にインターネット環境、パソコンが必要です。

Q. 学割はありますか？

正科生に限り、JRの学生旅客運賃割引証を発行しています。本学が主催する行事(スクーリング、科目終末試験、学習相談会、卒業式等)に参加することが目的で、現住所の最寄り駅から目的地までJRの営業距離で片道100kmを超える場合が対象となります。

他にもWEBで
ご確認いただけます



愛知産業大学のご紹介

社会に貢献できる人材を育成する

岡崎市が一望できる丘に建つ愛知産業大学通学部のキャンパスは、新しい学びの場「PLASU(プラス)」やギャラリー併設の「スチューデント・スクエア」など最先端の施設・設備に囲まれ、充実した大学生活の拠点となっています。



通信教育部・大学(通学部)



1号館

経営学部が教室や研究室があります。1階には大講義室がありビジネスリーダーを招いて行う特別講義もここで行います。



2号館

ASUのロゴが映える象徴的な校舎です。主にスマートデザイン学科の学生が学んでいます。課題作品などを展示しているスペースや図書館もあります。



3号館

建築学科のパソコン実習室や研究室があります。キャンパス全体を見渡せるガラス張りの階段が特徴です。



言語・情報共有センター
(PLASU)

PLASUは、教職員と学生が共に学ぶ拠点です。



コミュニティ・ホール

食堂やコンビニエンスストア、書店などのある学生の憩いのスペースです。



スチューデント・スクエア

1階がいつでも使用できる多目的のスペース。2階はギャラリーになっており、作品展示などに使用します。

〈各校の学部・学科構成〉

愛知産業大学 大学院

・造形学研究科 建築学専攻／デザイン学専攻

愛知産業大学

・造形学部 建築学科／スマートデザイン学科
・経営学部 総合経営学科
・通信教育部 造形学部 建築学科

愛知産業大学短期大学

・通信教育部 国際コミュニケーション学科／専攻科

◆開講科目(カリキュラム)	31
教養科目	
専門科目	

●国際コミュニケーション学科 カリキュラム・ポリシー

国際コミュニケーション学科は、多様化・複雑化する国際社会の動向をふまえ、国際的に活躍できる人材を育てると
いう教育研究の目的を達成するために、主に「実用英語」、「ネイティブ・イングリッシュ」、「日本語教育」、「子ども」、「心
理」、の5つの視点に対応する履修モデルごとに、学生が自身の関心に応じて学べるように科目群を編成し、最大限の
教育効果を上げるよう実施します。

●国際コミュニケーション学科 ディプロマ・ポリシー

国際コミュニケーション学科は、本学が定める修業年限や卒業要件を満たし、英語等の語学力、日本語教育、コミュ
ニケーション、あるいは日本を含めたさまざまな国の文化や歴史など、国際コミュニケーションに必要な多様な知識、国
際的に活躍できる知識とスキルを身につけた学生に対し、「短期大学士(文学)」を授与します。

開講科目(カリキュラム)

卒業要件単位数・・・62単位以上



■教養科目

科目コード	科目名	1 年		2 年		科目等履修生 履修可能科目	eラーニング対応	
		通信授業	スクーリング (面接授業)	通信授業	スクーリング (面接授業)		レポート課題	科目終末試験
05001	哲学	2				○	B	B
05002	心理学	2				○	A	A
05003	法学（日本国憲法）	2				○	A	A
05004	経済学	2				○	B	B
05005	社会学	2				○	B	B
05006	統計学	2				○	B	B
05007	自然科学概論	2				○	B	B
05008	スポーツ演習		2			○		
05009	英語 A	2				○	A	A
05010	英語 B ※1		2★☆			○		
05011	中国語		2			○		
05012	ハングル		2★			○		
05017	コンピュータ概論	2				○	A	A
05018	コンピュータ演習 A ※1		2★☆			○		
05019	コンピュータ演習 B		2☆			○		
05020	自立学習論	2				○	A	A

■専門科目

	科目コード	科目名	1 年		2 年		科目等履修生 履修可能科目	eラーニング対応	
			通信授業	スクーリング (面接授業)	通信授業	スクーリング (面接授業)		レポート課題	科目終末試験
英語系科目	05151	英語学			2		○	B	B
	05102	小学校英語	2				○	A	A
	05153	英語コミュニケーション		2			○		
	05154	英語オーラル・コミュニケーションA ※1		2☆			○		
	05155	英語オーラル・コミュニケーションB ※1		2☆			○		
	05105	英語の発音とリズム ※1		2☆			○		
	05106	英語オーラル・コンボジション ※1		2★☆			○		
	05107	英語プレゼンテーション		2☆			○		
	05108	英語文法 A	2				○	A	B
	05109	英語文法 B ※1		2★☆			○		
	05110	英語リーディング I	2				○	A	A
	05111	英語リーディング II			2		○	B	B
	05152	英語文学	2				○	B	A
	05113	時事英語			2		○	B	B
	05114	英語ライティング I	2				○	A	A
	05115	英語ライティング II			2		○	B	B
	05116	トラベル英語	2				○	B	B
	05117	ビジネス英語		2☆			○		

A＝選択または記述問題（自動採点）B＝論述問題（手動採点）
※1＝フルオンライン・スクーリングだけではなく、スクーリング会場でも開講がある科目です。
★＝オンライン・スクーリング科目
オンライン学習と各スクーリング会場への通学により単位修得できる科目です。
☆＝フルオンライン・スクーリング科目
オンライン学習（同時双方向〈Zoom等〉、またはオンデマンド型）のみで単位修得できる科目です。
・★☆2つの星印がついている科目は、オンライン・スクーリング、フルオンライン・スクーリングそれぞれで開講される科目です。
・各科目の単位修得方法は2025年10月時点のものです。入学後必ずシラバスで確認してください。

	科目コード	科目名	1 年		2 年		科目等履修生 履修可能科目	eラーニング対応	
			通信授業	スクーリング (面接授業)	通信授業	スクーリング (面接授業)		レポート課題	科目終末試験
英語系科目	05118	ベーシック英語 ※1		2★☆			○		
	05119	英語総合演習 ※1		2★☆			○		
	05120	音楽と英語		2			○		
	05121	映画と英語		2			○		
	05122	インターネットと英語		2☆			○		
	05123	英語実践演習 A	2				○	A	A
	05124	英語実践演習 B		2★			○		
	05125	英語通訳ガイド演習 A	2				○	A	A
日本語教育系科目	05126	英語通訳ガイド演習 B		2☆			○		
	05201	言語学	2				○	A	A
	05202	対照言語学			2		○	B	B
	05203	社会言語学			2		○	A	A
	05204	言語習得論	2				○	A	A
	05205	言語運用論 ※1		2★☆			○		
	05206	音声学		2			○		
	05207	日本語論 A	2				○	A	A
	05208	日本語論 B	2				○	A	A
	05209	日本語表現法 A	2				○	B	B
	05210	日本語表現法 B	2				○	A	A
	05211	日本語教育文法 I	2				○	B	B
	05212	日本語教育文法 II				2☆	○		
	05213	日本語史	2				○	B	B
	05214	日本文学	2				○	B	B
	05215	日本語教育法 A	2				○	A	A
	05216	日本語教育法 B	2				○	A	A
	05217	日本語教育事情 ※1		2★☆			○		
	05218	年少者日本語教育概論	2				○	B	B
	05219	日本語教育史	2				○	A	A
	05220	日本語教授法 ※1		2★☆			○		
	05221	日本語評価法			2		○	A	A
子ども系科目	05251	日本語教育演習 I		2			○		
	05223	日本語教育演習 II				2	○		
	05301	社会福祉	2				○	A	B
	05361	子ども家庭福祉	2				○	A	B
	05303	保育の心理学	2				○	A	B
	05304	子どもの保健	2				○	A	B
	05305	子どもの食と栄養	2				○	A	B
	05306	保育原理	2				○	A	B
	05307	教育原理概論	2				○	A	B
	05308	社会的養護	2				○	A	B
	05309	保育実習理論	2				○	A	B
	05310	造形表現演習		2★			○		
	05311	言語表現演習				2★	○		
心理系科目	05312	保育演習 I		2★			○		
	05313	保育演習 II		2★			○		
	05401	コミュニケーション論	2				○	B	B
	05402	説得交渉学 I	2				○	B	B
	05403	説得交渉学 II				2☆	○		
	05404	対話とレトリック			2		○	B	B
	05405	発達心理学	2				○	B	B
	05406	人間関係の心理学		2			○		
	05407	職場の心理学 I	2				○	B	B
	05408	職場の心理学 II				2	○		
	05409	社会心理学		2☆			○		
	05461	社会と法	2				○	B	B
	05411	市民生活の法		2☆			○		
	05412	家族の法	2				○	B	B
	05413	消費者の法			2		○	B	B
	05414	紛争解決の法			2		○	B	B

・単位数が□数字の科目は必修です。

	科目コード	科目名	1 年		2 年		科目等履修生 履修可能科目	eラーニング対応	
			通信授業	スクーリング (面接授業)	通信授業	スクーリング (面接授業)		レポート課題	科目終末試験
文化系科目	05501	国際コミュニケーション概論	2				○	A	A
	05552	異文化コミュニケーション論	2				○	A	A
	05503	国際コミュニケーション演習	2				○	B	
	05504	国際交流演習（海外研修）		2			×		
	05505	比較文化論A（アジアと日本）	2				○	B	B
	05551	比較文化論B（欧米と日本）		2☆			○		
	05561	日本文化事情			2		○	A	A
	05562	中国文化事情			2		○	A	A
	05563	アメリカ文化事情			2		○	A	A
	05510	人間関係論A	2				○	A	A
	05511	人間関係論B		2			○		
	05512	人生設計論		2★			○		
	05513	愛知・三河学				2☆	○		
	05514	専門ゼミナールA（ボードゲーム）		2			○		
	05515	専門ゼミナールB（日本語教育）		2☆			○		
	05516	専門ゼミナールC（子ども）				2	○		
	05517	専門ゼミナールD（保育ボランティア活動単位認定）				2	×		
	05518	専門ゼミナールE（コンピュータサイエンス）		2			○		
	05519	専門ゼミナールF（英語通訳基礎）		2☆			○		

A＝選択または記述問題（自動採点） B＝論述問題（手動採点）

- ・単位数が□数字の科目は必修です。
- ・「05504 国際交流演習」（海外研修）は、海外の大学での研修修了により単位認定となります。
単位認定希望者は、研修終了後に追加履修登録してください。

◆募集内容..... 35

入学時納入金および学費

各種奨学金

◆諸手続き..... 41

入学後の諸手続き

学習の継続

既修得単位の取り扱いについて

技能審査の合格に係わる単位認定について

◆外国人(外国籍の方)の入学..... 44

入学に際して

日本語能力について

留学ビザ

出願資格

出願書類

海外居住者への送付

◆学費ローンについて..... 45

●国際コミュニケーション学科 アドミッション・ポリシー

英語等の語学力、日本語教育、コミュニケーション、あるいは日本を含めたさまざまな国の文化や歴史など、国際コミュニケーションに必要な多様な知識を教授し、国際的に活躍できる人材を育成するという国際コミュニケーション学科の教育目的を理解し、「自ら求め、自ら学ぶ」学習、即ち通信教育における「自立学習の重要性」を自覚し、積極的に学習に取り組もうとする意欲ある者を受け入れます。

募集内容

国際コミュニケーション学科
正科生

募集定員

1年次入学生 600名

修業年限

2年間

在籍延期により
最大4年間在籍可

科目等履修生

募集定員

若干名 満18歳以上

修業年限

1年間

在籍期間内に単位修得に
いたらなかった科目は
全て無効になります

▶ 手続期間

	インターネット出願登録期間	入学時納入金納入期限・必要書類郵送期限(消印有効)
4月期生	2026年 1月 8日(木) ▼ 2026年 4月 9日(木)	2026年 4月16日(木)
10月期生	2026年 8月 6日(木) ▼ 2026年 10月1日(木)	2026年 10月8日(木)

▶ 入学条件

パソコンとインターネット環境があること OS:Windows 11 メモリ: 8GB以上 CPU: Intel Core i7or5 ストレージ:SSD256GB以上
ブラウザ Microsoft Edge、Chrome、MozillaFirefox 推奨

▶ 入学選考

本学・通信教育部の入学選考は書類選考です。学科試験は行いませんが、必要に応じて面接を課すことがあります。
必要書類を提出してください。提出書類に不足・不備がある場合は、解消されるまで入学選考は保留となります。※入学許可証発送スケジュールはP.39を参照。

▶ 出願資格

1. 高等学校又は中等教育学校を卒業した者
2. 通常の課程による12年の学校教育を修了した者(通常の課程以外の課程により、これに相当する学校教育を修了した者を含む。)
3. 外国において、学校教育における12年の課程を修了した者、又はこれに準ずる者で、文部科学大臣の指定した者
4. 文部科学大臣が高等学校の課程と同等の課程を有するものとして認定した在外教育施設の当該課程を修了した者
5. 高等学校卒業程度認定試験規則による高等学校卒業程度認定試験に合格した者(旧規定による大学入学資格検定に合格した者を含む。)
6. 相当の年齢に達し、高等学校を卒業した者と同等以上の学力があると本学が認めた者
7. その他、文部科学大臣の指定した者
※他の大学院・大学・短期大学、高等専門学校、高等学校等の専攻科に在籍している方は正科生として入学することができません。科目等履修生は入学可。

入試区分	募集定員	出願条件(2026年4月1日時点で満18歳以上)
一般選抜	200名	満18歳～満25歳未満
社会人選抜	300名	満25歳以上～満60歳未満で職に就いている者(退職者、主婦を含む)
シニア選抜	20名	満60歳以上で、生涯学習として大学教育を受けたいという勉学意欲を持つ方
専門学科 卒業生選抜	5名	専門高校の商業・家庭に関する学科など(国際経済系など)、または英語系の専門学科を卒業した方
外国人選抜	15名	外国籍を有する方で、授業が理解できる程度の日本語能力を有している方
再進学選抜	10名	大学・短大・専門学校を中退した方で短大卒業を志す方

▶ 手続期間

	インターネット出願登録期間	入学時納入金納入期限・必要書類郵送期限(消印有効)
4月期生	2026年 1月 8日(木) ▼ 2026年 4月 9日(木)	2026年 4月16日(木)
10月期生	2026年 8月 6日(木) ▼ 2026年 10月1日(木)	2026年 10月8日(木)

▶ 入学条件

パソコンとインターネット環境があること OS:Windows 11 メモリ: 8GB以上 CPU: Intel Core i7or5 ストレージ:SSD256GB以上
ブラウザ Microsoft Edge、Chrome、MozillaFirefox 推奨

▶ 入学選考

本学・通信教育部の入学選考は書類選考です。学科試験は行いませんが、必要に応じて面接を課すことがあります。
必要書類を提出してください。提出書類に不足・不備がある場合は、解消されるまで入学選考は保留となります。

▶ 出願資格

1. 高等学校又は中等教育学校を卒業した者
2. 通常の課程による12年の学校教育を修了した者(通常の課程以外の課程により、これに相当する学校教育を修了した者を含む。)
3. 外国において、学校教育における12年の課程を修了した者、又はこれに準ずる者で、文部科学大臣の指定した者
4. 文部科学大臣が高等学校の課程と同等の課程を有するものとして認定した在外教育施設の当該課程を修了した者
5. 高等学校卒業程度認定試験規則による高等学校卒業程度認定試験に合格した者(旧規定による大学入学資格検定に合格した者を含む。)
6. 相当の年齢に達し、高等学校を卒業した者と同等以上の学力があると本学が認めた者
7. その他、文部科学大臣の指定した者
※他の大学院・大学・短期大学、高等専門学校、高等学校等の専攻科に在籍している方は正科生として入学することができません。
科目等履修生は入学可。

入試区分	募集定員	出願条件
科目等履修生	若干名	2026年4月1日時点で満18歳以上

入学時納入金・入学後の経費

■ 国際コミュニケーション学科正科生

入学時納入金		
●一般選抜・社会人選抜・専門学科卒業生選抜・外国人選抜・再進学選抜		
学 費 内 訳	金 額	備 考
入学選考料	10,000円	
入学金	20,000円	
授業料(年額)	196,000円	年32単位※
学生教育研究災害傷害保険料	130円	2年間有効
合 計	226,130円	
●シニア選抜		
学 費 内 訳	金 額	備 考
入学選考料	10,000円	
入学金	20,000円	
授業料(年額)	196,000円	年32単位※
シニア奨学金 (授業料年額10%相当額)	▲19,600円	
学生教育研究災害傷害保険料	130円	2年間有効
合 計	206,530円	

※32単位の中のスクーリング単位は8～10単位です。テキストは各自で購入してください。

入学後の経費		
●一般選抜・社会人選抜・専門学科卒業生選抜・外国人選抜・再進学選抜		
学 費 内 訳	金 額	備 考
授業料(年額)	196,000円	進級時2年次まで (年32単位※)
追加履修登録費用(通信)	1科目 12,000円	32単位を超えて 履修登録をする場合
追加履修登録費用(面接)	1科目 18,000円	
科目終末試験再試験料	1科目 2,000円	
スクーリング再申込料	1科目 2,000円	
●シニア選抜		
学 費 内 訳	金 額	備 考
授業料(年額) ※授業料－シニア奨学金を差し引いた金額	176,400円	進級時2年次 (年32単位※)
追加履修登録費用(通信)	1科目 12,000円	32単位を超えて 履修登録をする場合
追加履修登録費用(面接)	1科目 18,000円	
科目終末試験再試験料	1科目 2,000円	
スクーリング再申込料	1科目 2,000円	

卒業時には卒業諸経費(卒業記念事業費・校友会入会金)の納入が必要です。(2025年度実績15,000円)
※年間32単位を超えて履修する場合、追加授業料が必要です。3年目以降の在籍には在籍延期料100,130円の納入が必要です。
休学には在籍料20,000円の納入が必要です。

■学費ローン…正科生として入学する場合、学費ローンの利用(1年毎の契約)が可能です。
詳しくはP.45・46の「学費ローンについて」をご覧ください。

■ 科目等履修生

入学時納入金		
学 費 内 訳	金 額	備 考
入学選考料	10,000円	
登録料	10,000円	
授業料(通信)	1科目 12,000円	
授業料(面接)	1科目 18,000円	
入学後の経費		
学 費 内 訳	金 額	備 考
追加履修登録費用(通信)	1科目 12,000円	
追加履修登録費用(面接)	1科目 18,000円	
科目終末試験再試験料	1科目 2,000円	
スクーリング再申込料	1科目 2,000円	

テキストは各自で購入してください。

※科目等履修生として登録する場合は、学費ローンの利用はできません。

■ 入学許可証発送スケジュール(予定)

4月期生

受付締切日	許可証発送日
1月15日	1月29日
1月29日	2月12日
2月12日	2月26日
2月26日	3月12日
3月 5日	3月19日
3月12日	3月26日
3月19日	4月 2日
3月26日	4月 9日
4月 9日	4月23日
4月23日	5月 7日

※1志願書締日までに不備なしと確認された場合の予定です。
※2既修得単位認定の申請をされた方は別途審査を行います。

10月期生

受付締切日	許可証発送日
8月20日	9月 3日
8月27日	9月10日
9月 3日	9月17日
9月10日	9月24日
9月17日	10月 1日
9月24日	10月 8日
10月 1日	10月15日
10月15日	10月29日

■入学時納入金および学費

1. 入学時納入金

入学時納入金は、前ページの金額を本学所定の口座に納入し、納入したことがわかる書類(振り込み控え等)を入金確認書に貼付し、提出してください。なお、払い込む際に払込手数料を差し引かないでください。
ただし、次のいずれかに該当する者は、**入学金が免除**されます。

(1) 本学科目等履修生を修了し、期間を空けず引き続き正科生に入学または編入学する者 ⇒ 入学金免除

(2) 学園設置校の現役生で期間を空けず引き続き正科生に入学する者 ⇒ 入学金免除

入学金の免除を希望する者は、「入学金免除願」(手続き書類集)を出願書類とともに提出してください。

(選考後の返金となるため免除額を差し引かず納入して下さい。)

なお、出願後の提出は対象になりません。

2. 学費

学費は入学時に年額の全額納入を原則とします。進級時も年額納入となります。原則として一度納入された学費は、入学不許可の場合を除いて返金しません。出願する際は、十分検討のうえ、学費を払い込んでください。入学不許可の場合は、入学選考料を除いて返金いたします。(振込手数料は志願者に負担していただきます)

3. 授業料

授業料には、スクーリング科目4～5科目(専攻科は4科目)の受講料、レポート添削料、科目終末試験受験料が含まれます。

スクーリング再受講、あるいは再申込、科目終末試験再試験の受験には別途費用の納入が必要です。

4. 入学辞退について

やむなく入学辞退される場合は本学に連絡をしてください。その際、入学辞退の手続きについて説明をします。なお、入学辞退に伴う納付金の返金取り扱いは次のようになります。返金額より振込手数料を差し引いた金額を返金します。

入学辞退時の学納金の返還

正科生 **専攻科生**

4月期生は4月30日、10月期生は10月31日までに本学に「入学辞退届※」を提出した場合、入学選考料・入学金以外の学納金等を返還します。

科目等履修生 (※科目等履修生には専攻科の科目等履修生を含む)

4月期生は4月30日、10月期生は10月31日までに本学に「入学辞退届※」を提出した場合、入学選考料・登録料以外の学納金等を返還します。

※入学辞退届についてはお問い合わせください。

■各種奨学金

奨学金種別	内 容	給付時期	給付基準
科目等履修生奨学金	入学金免除 (20,000円)	正科生入学時	科目等履修生のうち、引き続き空白期間を設けず、正科生へ入学する者
シニア奨学金	授業料 10%免除 (19,600円)	入学時～2年次まで (在籍延期間中は除く)	入学時に満60歳以上の者
学修奨励奨学金	100,000円給付以内	2年進級時	前年度までの成績により審査

※専攻科については別途事務局までお問い合わせください。

■出願についてお願い

入学時納入金の振り込みについて

本人確認手続に関する法令の改正により、金融機関において10万円を超える現金の振り込みを行う場合には、本人確認書類の提示が必要です(ATMでは、10万円を超える現金の振り込みができません)。

10万円を超える入学金・授業料などの現金振込みの際には、振り込みの手続を行う方の本人確認書類(運転免許証、健康保険証、パスポートなど)をご用意のうえ、金融機関の窓口をご利用ください。

■海外居住者

送付物(郵便・宅配便)はすべて日本国内のみです。海外居住先への送付は行っておりません。日本国内に在住する保証人へ送付いたしますので、その方からの転送を各自で依頼して下さい。

諸手続き

■諸手続き

1. 授業科目の履修登録

その年度に学習(履修)しようとする科目を選択し、学期始めに届け出(登録)することを履修登録といいます。履修登録した科目は、卒業(修了)するまで有効となります。

ただし、一度履修登録した科目の変更、取消はできませんので、十分に検討のうえ手続きしてください。

(1) 正科生

- ・入学許可後、通教オンライン上のシラバス(科目概要)を確認の上、卒業要件を満たすよう、履修する科目を選択し、履修登録を行ってください。
- ・1年次、2年次ともに32単位(うち、スクーリング単位は8単位もしくは10単位)を登録します。それを超えて履修する場合は追加履修登録の手続きが必要です(履修登録上限:年間45単位)。
- ・履修登録した科目のテキストは各自で購入してください。

(2) 科目等履修生

- ・科目等履修生は出願時に履修登録票(ホームページよりダウンロード)を記入し、その他必要書類と併せて提出してください。
- ・通教オンライン(<https://online.asu.ac.jp/uprx/up/>)のシラバス照会にて科目の概要を確認してください。科目等履修生は一部の科目を履修できません。P.31開講科目(カリキュラム)を確認してください。
- ・1年間に学習できる単位の目安は30単位です。30単位を超えて履修する場合は、十分な履修計画を立てた上で登録してください。
- ・在籍期間内に単位が修得できなかった科目に関しては、学習記録が無効になります。
- ・履修登録した科目のテキストは各自で購入してください。

(3) 専攻科生

入学案内書P.48～53を参照してください。

2. 追加履修登録

学年途中で履修科目の追加登録ができます。追加履修の手続きは、入学後に行うことができます。

(1) 正科生

- ・授業料に含む単位数は、各学年32単位(内訳:通信科目22単位、スクーリング科目10単位、あるいは通信科目24単位、スクーリング科目8単位)です。各年次の履修登録単位数が32単位を超える場合は、1科目につき、通信授業は12,000円、スクーリング〈面接授業〉は18,000円の追加授業料の納入が必要です。

(2) 科目等履修生

- ・上限単位数はありません。在籍期間を考慮し手続きしてください。

(3) 専攻科生

- ・授業料に含む単位数は、各学年32単位(内訳:通信科目24単位、スクーリング科目8単位)です。
- ・各年次の履修登録単位数が32単位を超える場合は、1科目につき、通信授業は12,000円、スクーリング〈面接授業〉は18,000円の追加授業料の納入が必要です。

3. スクーリング受講申込み

スクーリングを受講するためには、履修登録と受講申込み期間内に受講申込みの手続きが必要です。

スクーリングキャンセルの受付は、開講日の3日前迄です。その後は欠席扱いとなり、再度受講申込みする際には1科目につき2,000円の納入が必要となります。なお、不合格となった場合の再受講も同様です。

4. 科目終末試験受験申込み

通信授業科目では、レポート、小テストの合格が受験資格となります。科目終末試験の受験料は授業料に含んでいます。ただし、再試験受験時は、1科目につき2,000円の再受験料が別途必要です。

5. 休学の手続き

休学には休学在籍料20,000円が必要となります。手続きを行うと一年間の休学が可能です。休学は在籍期間中2回まで申請できます。

■学習の継続

(1) 在籍延期手続 正科生・専攻科生

2年次を超えて在籍する場合は、所定の在籍延期料(100,130円)の納入が必要です。在籍延期料は年度により変更することがあります。

(2) 科目等履修生

修業年限が修了し、引き続き学習する場合は、改めて入学手続きをしてください。履修途中で在籍期間が終了した科目の記録は抹消となり、同一科目を履修する場合は、再度履修登録および授業料の納入が必要です。

■既修得単位の取り扱いについて

大学および短期大学または高等専門学校卒業者、あるいは同中退者、専門学校卒業者が正科生として入学する場合、既修得単位は本学の規定に基づいて認定します。認定の申請は入学手続時のみで認定された科目も履修登録が必要です。

既修得単位の認定を希望する者は、「既修得単位認定申請書」に記入し、「成績証明書」および修得した科目の「シラバス(写し)」をその他必要書類と一緒に送付してください。シラバスが提出されない場合は、認定は行いません。本学通信教育部で修得した単位は、成績証明書のみ提出してください。また、「在籍記録」欄にも必要事項を記入してください。

「既修得単位認定書」の提出がない場合は、既修得単位の認定は行いません。

外国の大学の証明書およびシラバスには日本語訳したものを添付してください。シラバスの返却を希望する場合は、相当の切手を添付した返信用封筒を同封してください。

なお、学歴別の既修得単位の取り扱いは以下のとおりです。ただし、既修得単位の認定による授業料の減額はありません。

1. 大学・短大・高専・専修学校(修業年限2年以上かつ総授業時間数1,700時間以上の専門課程)の卒業者(卒業見込者)は原則2年次編入とします。

①既修得単位を個別に審査・認定します。(最大30単位)

②認定単位は所定の修得単位に算入します。

外国人(外国籍の方)の入学

③認定単位が18単位未満の場合は、1年間で卒業できません。(履修登録制限：45単位)

2. 大学・短大・高専(4年以上)の中退者

- ①在籍期間1年以上かつ30単位以上修得している場合は、原則2年次編入とします。
- ・既修得単位を個別に審査・認定いたします。(最大30単位)
 - ・認定単位は所定の修得単位に算入します。
 - ・認定単位が18単位未満の場合は、1年間で卒業できません。(履修登録制限：45単位)
- ②在籍期間1年未満、30単位未満修得している場合は、原則1年次入学とします。
- ・既修得単位を個別に審査・認定します。
 - ・認定単位は所定の修得単位に算入します。

3. 本学科目等履修生修了者および特修生修了者

本学科目等履修生および特修生にて修得した単位は、既修得単位として認定します。(シラバス提出不要)

■技能審査の合格に係わる単位認定について

本学は、文部科学大臣の認定を受けた技能審査の合格者のうち次のとおり単位の認定を行います。

単位の認定については、実施団体が発行する「合格証明書(原本)」を履修登録時に提出する必要があります。

対象	認定科目	検定資格
正科生	英語実践演習 A (2単位)	実用英語技能検定…2級以上 (公益財団法人日本英語検定協会) TOEIC…510点以上 (一般財団法人国際ビジネスコミュニケーション協会) TOEFL iBT…40点以上 (一般社団法人CIEE国際教育交換協議会) ※上記のいずれかを充足すればよい。

■入学に際して

学校教育法に定められた大学・短大・大学院、高等専門学校、高等学校等の専攻科に在籍している方は二重学籍となりますので、本学・通信教育部(正科生)へ入学することはできません。

■日本語能力について

本学・通信教育部では、授業(通信・面接)は一部の外国語科目を除き、日本語で行っています。

日本語が理解でき、テキストによる学習能力があり、国内で行われるスクーリングへの受講が可能であることが必要です(出願後本学にて面談を行う場合があります)。

■留学ビザ

本学・通信教育部への入学・編入学のため、またはスクーリング(面接授業)への出席のための留学ビザの取得はできません。また、在留資格の更新もできません。

■出願資格

1年次入学

外国籍を有し、外国における学校教育の12年の課程を修了した者(2026年3月31日までに修了見込みの者を含む。)、もしくはこれに準ずる者で文部科学大臣の指定した者または本学が高等学校を卒業した者と同等以上の学力があると認めた者。

専攻科入学 次のいずれかに該当する者

- ①外国または日本国内の通常の課程による14年以上の学校教育を修了した者、または2026年3月までに修了見込みの者。
- ②外国または日本国内の大学に2年以上在学し、62単位相当以上を修得した者または2026年3月までに修得見込みの者。
- ③日本国内の専修学校の専門課程のうち、文部科学大臣の定める基準(専門課程の修業年限が2年以上で、かつ、課程の修了に必要な総授業時間数が1700時間以上であること)を満たす課程を修了した者、または修了見込みの者。

■出願書類

本学所定の出願書類のほかに次の書類を提出してください。

1. 外国または日本国内における12年以上(専攻科入学は14年以上)の学校教育の最終出身学校の卒業を証明する書類(原本)。卒業を証明する書類に翻訳文(日本語)を添付。
2. パスポートの写し
3. 在留カードの写し

■海外居住者

送付物(郵便・宅配便)はすべて日本国内のみです。海外居住先への送付は行っていません。日本国内に在住する保証人へ送付いたしますので、その方からの転送を各自で依頼して下さい。

出願書類

	提出リスト	提出書類	内 容	備 考
書類 本学所定の	○	WEB志願票	該当箇所(太枠内)すべて自署記入 誓約書署名・捺印 保証人	全員提出
	△	科目等履修生登録票	科目等履修を希望する方のみ、履修登録票に記入(正科生の方は記入不要)	科目等履修希望者のみ
証入 明する 資格を 書類	○	卒業証明書(卒業見込証明書) *卒業証書は不可	大学・短大・専門学校・高等学校等の卒業(見込)証明書の原本とその翻訳文(日本語) または公的機関による証明された公証書とその翻訳文(日本語)	全員提出
証身 明分	○	パスポート	査証、証印、スタンプ等が押印されたすべてのページの写し	全員提出
	○	在留カード	在留カードの表と裏の写し	全員提出

*上記提出する書類リストの ○印は全員が提出する書類。△印は該当者のみが提出する書類。

本学では、志願者の皆様の学費における経済的負担を軽減するため、簡単な手続きで利用できる学費分納制度を2社と提携し、案内しています。

C-Web学費ローン(SMBCグループ)についてのご案内

★インターネットからのお申込み★

ペーパーレスで簡単・便利、スピード審査
(審査は原則24時間以内に完了)。

『C-Web学費ローン』でご検索ください。
お申し込みURL：<https://www.cedyna.co.jp/m/48>

※短大ホームページのリンクから、学科毎のダイレクトページに接続することもできます。

下記ダイヤルへお気軽にご連絡ください。

お問い合わせ先：三井住友カード株式会社 カスタマーセンター

ダイヤル：050-3827-0375 (有料) 自動音声ガイダンス「1.個人のお客様」→「2.その他」→「7.その他」 営業時間：10:00～17:00 (平日)

【お申込み手順】

- ①ホームページにて「C-Web学費ローン」について内容をご確認いただきましたら、必要事項をご入力下さい。入力いただいた個人情報、本件学費ローンのお申し込み以外には利用致しません。
- ②学籍番号の項目には、下記コード表をご参照の上、該当のコード番号を必ずご入力下さい。
- ③お申込み受付後、審査させていただきます。審査により、意に沿えない場合もございますので、予めご了承ください。
- ④審査で可決されましたら、お客様控と口座振替依頼書を郵送致します。
口座振替依頼書は直ちにご返送下さい。学費ローンで申込みされた学費納入額を、お申込みの方に代わり、弊社より、愛知産業大学短期大学通信教育部へ立替払いさせていただきます。
- ⑤学費ローンのお支払明細が後日郵送されます。契約内容に従い、お支払をお願い致します。

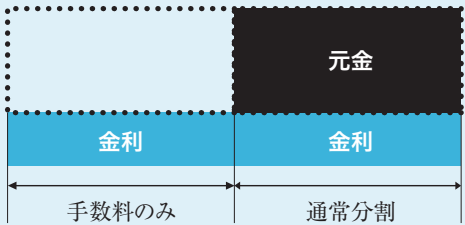
コード	学 科
100	短大国際コミュニケーション学科

コード	
200	専攻科コミュニケーション専攻

ご返済の利率：実質年率 **3.9%** (固定手数料、選べる支払プラン)

- ①元利均等残債方式分割払い: お支払開始から最終回まで毎月一定額をお支払いいただけます。
- ②ボーナス併用分割払い: ボーナス月(年2回)にお支払額を増額することで、毎月のお支払額を軽減できます。
- ③元金据置払い: 据置期間中(最長は卒業予定年月、かつ在学期間中)は手数料のみのお支払いとし、据置期間経過後から元金のお支払いをしていただけます。

《元金据置払いのイメージ》



《ご返済例200,000円の場合》

	据置期間中のお支払い額	据置期間終了後の毎月分割支払金	最終回の分割支払金
課程修了まで据置利用	650円×12回	17,020円×11回	17,025円
	毎月分割支払金		分割支払金
通常分割	17,020円×11回		17,025円

『オリентコーポレーション学費サポートプラン』のご案内

入学金・授業料などを皆様のライフプランにあわせた分納方式にてご選択いただけるローン制度です。

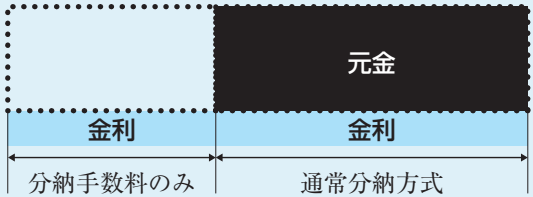
1. 『学費サポートプラン』特徴について

- (1) 窓口へのご来店不要です。郵送或いはWEBでのお申込のため、全国からのお申込可能です。
- (2) 収入証明書・住民票等の公的書類は原則不要です。
- (3) 進級時の追加利用も可能です。ご利用分を一本化する事で月々返済額を軽減出来ます。
- (4) 安心の「固定金利」で、原則連帯保証人は不要です。
- (5) 余裕が出来た際に一部繰上げ返済が可能です(事務手数料は不要)。
- (6) 学費ローン申込み後、愛知産業大学短期大学へ入学志願書を送付して下さい。
(入学志願書受付期間 2026年1月8日～4月9日・8月6日～10月1日)
- (7) 審査で可決されましたら、学費ローンで申込みされた入学時納入金(入学金・授業料等)納入額を、お申込みの方に替わり、オリコより愛知産業大学短期大学へ立替払いさせていただきます。
- (8) 入学志願書提出後、学費ローン審査が不可となられた方は、愛知産業大学短期大学までご連絡下さい。

2. 分納方法について

- (1) 通常分納方式
在学中より、予めご指定いただいた金額を分納する方式。ご利用金額の50%以内でボーナス月に増額して納付する事も出来ます。
- (2) ステップアップ分納方式
入学後の一定期間は分納手数料のみ納付いただき、以降は通常分納方式に準じた分納方式です。

《ステップアップ分納方式イメージ》



《お支払い例・・・200,000円/月々分納額17,000円の場合》

	ステップアップ時返済額	月々分納額	最終月
ステップアップ分納	650円×12回	17,000円×12回	249円
通常分納	17,000円×12回		249円

※特修生の方で、ステップ払いを選択された場合、特修生の課程が終了した翌月からの元金部分のご返済が開始となります。

3. 商品の内容

- (1) ご利用いただける方: 愛知産業大学短期大学(正科生、特修生)に進学する志願者ご本人様(但し、志願者ご本人様が未成年の場合は保護者様)
- (2) ご利用いただける学費: 入学時納入金(入学金・授業料等)
- (3) 必要書類: 合格通知書の写し、納付書の写し
- (4) 分納手数料率: 実質年率4.4%(固定金利)

4. お申込方法

- (1) WEBからのお申込の場合
パソコン、スマートフォンから以下のサイトよりお申込手続きすることができます。

* ご留意点

お申込フォーム内に、【学籍番号】の項目があります。下記コード表をご参照の上、該当のコード番号を必ず入力下さい。

短大	学科	コード番号
1 年次入学	国際コミュニケーション学科	100
	専攻科 国際コミュニケーション専攻	102

- (2) お申込用紙(学費サポートプラン利用申込書)お取り寄せの場合
志願者ご本人様(但し、志願者ご本人様が未成年の場合は保護者様)にて、下記フリーダイヤルへ直接お電話下さい。

商品全般・お申込に関するお問い合わせ先

株式会社オリентコーポレーション 学費サポートデスク
フリーダイヤル: 0120-517-325(受付時間 月～金 9:30～17:30 / 携帯電話可)
お申し込みURL <https://orico.jp/gakusapo/>
学校コード: 12647871 申込コード: 8283

学費サポートプラン
学校検索サイト



学費サポートプラン
紹介動画



◆カリキュラム…………… 49

◆募集内容…………… 50

●専攻科(国際コミュニケーション専攻)アドミッション・ポリシー

専攻科は、以下のような能力・意欲等を持った入学生を求めます。

自国のみならず諸外国の社会・文化・歴史に強い関心を持ち、それらについての幅広く高度な知識・教養を身につけようとする人で、国際化する社会の諸課題に取り組む意欲と自立学習できる能力を持つ人。

●専攻科(国際コミュニケーション専攻)カリキュラム・ポリシー

専攻科は、多様化・複雑化する国際社会の動向を、主に「実用英語」、「日本語教育」の2つの視点から高度な研究・教育を行い、将来、国際的に活躍できる人材を育てることを目的としています。そして、上記2視点に対応する履修モデルごとに科目群を、学生が自身の関心に応じて学べるように整備されています。

●専攻科(国際コミュニケーション専攻)ディプロマ・ポリシー

- 専攻科は、以下の要件を満たす学生に対し、修了証書を授与します。
- 英語等の語学力、日本語教育あるいは日本を含めたさまざまな国の文化や歴史など、国際コミュニケーションに必要な高度な知識を身につけた人。
 - 将来、国際的に活躍できる高い知識とスキルを身につけた人。

修了要件単位数・・・62単位以上

必修
20単位

+

選択42単位以上

=

62単位
(面接授業16単位、英語専門科目40単位以上、日本語専門科目及び国際文化専門科目22単位以上を含む。)

■カリキュラム

短大 専攻科		科目コード	専攻科 1 年次					
			科目名	必修・ 選択	単位	面接科目 (オンライン・スクーリング)	通信科目(eラーニング) レポート課題 科目終末試験	
専門科目	英語	06001	英語オーラル・コミュニケーション特別研究Ⅰ	必修	2	○		
		06003	英語音声研究	選択	2		B	B
		06004	英語エッセー・ライティング	選択	2		B	B
		06007	英語リーディング研究	選択	2		A	A
		06008	英語文章表現	選択	2		A	B
		06011	英語翻訳演習Ⅰ	選択	2		A	B
		06010	英語通訳ガイド研究	選択	2		A	A
		06014	第二言語習得研究Ⅰ	選択	2		B	B
		06016	アメリカ文学概論	必修	2		A	B
		06018	英語コミュニケーション研究Ⅰ	必修	2	○		
	日本語教育	06020	言語特別研究Ⅰ	必修	2	○		
		06101	日本語学研究Ⅰ	選択	2		B	B
		06151	日本語教育実践演習	必修	2	○		
		06152	日本語教育教材研究Ⅰ	選択	2		A	A
		06108	日本語教育文法研究Ⅰ	選択	2		B	B
	国際文化	06107	年少者日本語教育研究	選択	2		B	B
		06122	フランス語	選択	2		B	B
		06111	国際コミュニケーション研究	選択	2		B	B
		06112	文化人類学Ⅰ	選択	2		B	B
		06114	比較言語文化論	選択	2		B	B
		06116	日本文化史Ⅰ	選択	2		B	B
		06118	比較法Ⅰ	選択	2		B	B
		06120	情報技術論Ⅰ	選択	2		B	B
短大 専攻科		科目コード	専攻科 2 年次					
			科目名	必修・ 選択	単位	面接科目 (オンライン・スクーリング)	通信科目(eラーニング) レポート課題 科目終末試験	
専門科目	英語	06002	英語オーラル・コミュニケーション特別研究Ⅱ	必修	2	○		
		06005	英語ライティング研究	選択	2		B+A	A
		06006	英語フォーマル・ライティング	選択	2		A	B
		06009	時事英語研究	選択	2		B+A	A
		06012	英語翻訳演習Ⅱ	選択	2		B	B
		06013	英語学研究	必修	2		A	A
		06015	第二言語習得研究Ⅱ	選択	2		B	B
		06017	アメリカ文学特論	選択	2		B	B
		06019	英語コミュニケーション研究Ⅱ	必修	2	○		
		06021	言語特別研究Ⅱ	必修	2	○		
	日本語教育	06102	日本語学研究Ⅱ	選択	2		B	B
		06153	社会言語学研究	選択	2		B	B
		06154	日本語教育教材研究Ⅱ	選択	2		B	B
		06109	日本語教育文法研究Ⅱ	選択	2		B	B
		国際文化	06110	比較思想特別研究 ※	必修	2	○	
	06113		文化人類学Ⅱ	選択	2		B	B
	06115		地域文化研究(アジア)	選択	2		B	B
	06117		日本文化史Ⅱ	選択	2		B	B
	06119		比較法Ⅱ	選択	2		B	B
	06121		情報技術論Ⅱ	選択	2		B	B

A：選択または記述問題（自動採点） B：論述問題（手動採点）
各科目の単位修得方法は2025年10月時点のものです。入学後必ずシラバスで確認してください。
科目等履修生は上表から科目を自由に選んで受講できます。（言語特別研究Ⅰ、言語特別研究Ⅱを除く）。
※フルオンライン・スクーリングでの実施。

募集内容

専攻科
(国際コミュニケーション専攻)

修業年限

2年間

在籍延期により最大4年間在籍可

🕒 手続期間

	インターネット出願登録期間	入学時納入金納入期限・必要書類郵送期限(消印有効)
4月期生	2026年 1月 8日(木) 2026年 4月 9日(木)	2026年 4月16日(木)

🎓 入学条件

パソコンとインターネット環境があること OS:Windows 11 メモリ: 8GB以上 CPU: Intel Core i7or5 ストレージ: SSD256GB以上
ブラウザ Microsoft Edge、Chrome、MozillaFirefox 推奨

🎓 入学選考

書類選考(必要に応じて面接を行う場合がある)

🎓 出願資格

1. 短期大学を卒業した者。
2. 高等専門学校を卒業した者。
3. 専修学校の専門課程を修了した者のうち大学に編入学することができるもの。
4. 外国において、学校教育における14年の課程を修了した者。
5. 外国の学校が行う通信教育における授業科目を我が国において履修することにより当該外国の学校教育における14年の課程を修了した者。
6. 我が国において、外国の短期大学の課程(その修了者が当該外国の学校教育における14年の課程を修了したとされるものに限る。)を有するものとして当該外国の学校教育制度において位置付けられた教育施設であって、文部科学大臣が別に指定するものの当該課程を修了した者。
7. 高等学校等の専攻科のうち、文部科学大臣が定める基準を満たすものを修了した者(ただし、法第90条に規定する大学入学資格を有する者に限る。)
8. 本専攻科において、短期大学を卒業した者と同等以上の学力があると認めた者。

入試区分	募集定員	出願条件(2026年4月1日時点で満18歳以上)
一般選抜	10名	満20歳以上～満25歳未満
社会人選抜	10名	職業の有無を問わず満25歳以上～満60歳未満職に就いている者(退職者、主婦を含む)
シニア選抜	若干名	満60歳以上で生涯学習として大学教育を受けたいという勉学意欲を持つ方
外国人選抜	若干名	外国籍を有する方で、授業が理解できる程度の日本語能力を有している方
再進学選抜	若干名	大学・短大・専門学校を中退した方で学士取得を志す方

科目等履修生

修業年限

1年間

在籍期間内に単位修得にいたらなかった科目は全て無効になります

▶ 手続期間

	インターネット出願登録期間	入学時納入金納入期限・必要書類郵送期限(消印有効)
4月期生	2026年 1月 8日(木) ▼ 2026年 4月 9日(木)	2026年 4月16日(木)

▶ 入学条件

パソコンとインターネット環境があること OS:Windows 11 メモリ: 8GB以上 CPU: Intel Core i7or5 ストレージ:SSD256GB以上
ブラウザ Microsoft Edge、Chrome、MozillaFirefox 推奨

▶ 入学選考

書類選考(必要に応じて面接を行う場合がある)

▶ 出願資格

1. 短期大学を卒業した者。
2. 高等専門学校を卒業した者。
3. 専修学校の専門課程を修了した者のうち大学に編入学することができるもの。
4. 外国において、学校教育における14年の課程を修了した者。
5. 外国の学校が行う通信教育における授業科目を我が国において履修することにより当該外国の学校教育における14年の課程を修了した者。
6. 我が国において、外国の短期大学の課程(その修了者が当該外国の学校教育における14年の課程を修了したとされるものに限る。)を有するものとして当該外国の学校教育制度において位置付けられた教育施設であって、文部科学大臣が別に指定するものの当該課程を修了した者。
7. 高等学校等の専攻科のうち、文部科学大臣が定める基準を満たすものを修了した者(ただし、法第90条に規定する大学入学資格を有する者に限る。)
8. 本専攻科において、短期大学を卒業した者と同等以上の学力があると認めた者。

募集区分	募集定員	出願条件(2026年4月1日時点)
出願年齢:基準日	若干名	満20歳以上

■ 専攻科(国際コミュニケーション専攻)

入学時納入金

●一般選抜・社会人選抜・総合型選抜・外国人選抜・再進学選抜

学 費 内 訳	金 額	備 考
入学選考料	10,000円	
入学金	20,000円	
授業料(年額)	196,000円	年32単位※
学生教育研究災害傷害保険料	130円	2年間有効
合 計	226,130円	

●シニア選抜

学 費 内 訳	金 額	備 考
入学選考料	10,000円	
入学金	20,000円	
シニア奨学金 (授業料年額10%相当額)	▲19,600円	
授業料(年額)	196,000円	年32単位※
学生教育研究災害傷害保険料	130円	2年間有効
合 計	206,530円	

※32単位中のスクーリング単位は8単位です。テキストは各自購入してください。

入学後の経費

●一般選抜・社会人選抜・総合型選抜・外国人選抜・再進学選抜

学 費 内 訳	金 額	備 考
授業料	196,000円	年32単位※
追加履修登録費用(通信)	1科目 12,000円	32単位を超えて 履修登録する場合
追加履修登録費用(面接)	1科目 18,000円	
科目終末試験再試験料	1科目 2,000円	
スクーリング再申込料	1科目 2,000円	

●シニア選抜

学 費 内 訳	金 額	備 考
授業料(年額) ※授業料-シニア奨学金を差し引いた金額	176,400円	年32単位※
追加履修登録費用(通信)	1科目 12,000円	32単位を超えて 履修登録する場合
追加履修登録費用(面接)	1科目 18,000円	
科目終末試験再試験料	1科目 2,000円	
スクーリング再申込料	1科目 2,000円	

年間32単位を超えて履歴登録をする場合は追加授業料が必要です。テキストは各自購入してください。

※32単位の中にスクーリング単位は8単位となります。テキストは各自で購入してください。
3年目以降の在籍には在籍延期料100,130円の納入が必要です。休学には在籍料20,000円の納入が必要です。

■ 科目等履修生

入学時納入金		
学 費 内 訳	金 額	備 考
入学選考料	10,000円	
登録料	10,000円	
授業料(通信)	1科目 12,000円	
授業料(面接)	1科目 18,000円	

テキストは各自で購入してください。

入学後の経費		
学 費 内 訳	金 額	備 考
追加履修登録費用(通信)	1科目 12,000円	
追加履修登録費用(面接)	1科目 18,000円	
科目終末試験再試験料	1科目 2,000円	
スクーリング再申込料	1科目 2,000円	

テキストは各自で購入してください。

◆インターネット出願の流れ…………… 55

◆交通案内など…………… 61

- 交通案内
- 近郊地図
- 通信教育部事務室案内
- 「名古屋スクーリング会場」付近案内図
- 「東京スクーリング会場」付近案内図

◆キャンパス施設紹介

インターネット出願の流れ

本学への出願はインターネット出願のみとなります。以下を確認の上、手続きしてください。
 ※「学生募集要項」も必ず確認してください

■必要なインターネットの環境

パソコン	Windows: Microsoft Edge(最新バージョン) GoogleChrome(最新バージョン) Firefox(最新バージョン)
	macOS　：Safari(最新バージョン)
スマートフォン タブレット	Android：11.0 以上(Android Chrome最新バージョン) iOS　　：14.0 以上(Safari最新バージョン)

※ブラウザの設定について
 どのウェブブラウザでも、右記の設定を行ってください。・JavaScriptを有効にする。・Cookieを有効にする。

※セキュリティソフトをインストールしている場合、インターネット出願が正常に動作しない場合がありますのでご注意ください。
 セキュリティソフトについては、各メーカーのサポートセンターに問い合わせてください。

※メールアドレスについて
 ユーザー登録にはメールアドレスの入力が必要です。フリーメール(Gmail やYahoo! メールなど)や携帯電話などのアドレスをご使用いただけますが、携帯電話のアドレスをご登録いただく場合はドメイン(@asu.ac.jp、@postanet.jp)を受信指定してください。出願登録完了時、登録したメールアドレスに確認メールを送信します。
 また、提出書類を確認後、書類不備や、入学許可証発送予定についてメールで連絡します。

■出願期間

入試区分	出願登録期間	入学時納入金 納入期限	必要書類郵送期限 (消印有効)
全入試区分	4月期生 2026年1月8日(木) }	4月期生 2026年4月16日(木)	4月期生 2026年4月16日(木)
	10月期生 2026年8月6日(木) }	10月期生 2026年10月8日(木)	10月期生 2026年10月8日(木)
	2026年10月1日(木)		

出願は所定の出願期間内に①出願登録②入学時納入金の支払い③必要書類の郵送の全てを行うことにより完了します。
 ①②③の内、一つでも不足していると出願の受付ができませんのでご注意ください。

STEP 1 出願に必要な書類などを準備

必要書類一覧

	提出書類	正科生1年生	科目等履修生	専攻科	専攻科 科目等履修生
本学 所定 の 書 類	志願票 ※1	○	○	○	○
	科目等履修生履修登録票 ※2 科目等履修生は出願書類提出時に履修登録が必要。	×	○	×	○
	入金確認書 ※2 振込したことがわかる書類を貼付。 学費ローン利用者は利用会社にチェック、申込日を記入。	○	○	○	○
	写真台紙 ※2 インターネット出願サイトで写真データの登録ができない場合。 (志願票と写真台紙の2ヶ所に写真を貼ってください)	△	△	△	△
入 学 資 格 を 証 明 す る 書 類	卒業証明書(卒業見込証明書)	○ いずれかの 証明書	○ いずれかの 証明書	×	×
	高等学校卒業証明書 入学資格に該当する学校卒業 (修了)者は全員提出。見込者 は卒業後直ちに卒業(修了) 証明書を提出すること。 本学在籍記録のある者も、改 めて提出すること。 (卒業証書、コピーは不可)			○ いずれかの 証明書	○ いずれかの 証明書
	大学・短大・専修学校 高等専門学校卒業証明書			×	×
	専修学校専門課程修了等証明書 (本学所定の書式にて) ※2※3			×	×
	高等学校卒業程度認定試験合格証明書・大検合格証明書 ※合格証書、コピーは不可	△	△	△	△
単 位 認 定	本学特修生課程修了証明書			×	×
	戸籍個人事項証明書(戸籍抄本)※発行3ヵ月以内のもの、コピー不可 入学に必要な証明書の姓名と現在の姓名が異なる者。	△	△	△	△
	既修得単位認定申請書 ※2 成績証明書およびシラバス(講義概要)…外国語文は和訳を添付 既修得個別単位認定を希望する者。シラバスは該当科目の写しでよい。 (ただし履修年度が判るもの)本学で修得した科目は、シラバス不要。 ※成績証明書はコピー不可	△	×	△	×

提出書類は、簡易書留で郵送してください。
 (確認事項)
 ・○印は提出を要する書類です。
 ・△印は該当者のみ提出を要する書類です。
 ・本学が必要と認めた場合は、上表以外の書類の提出を求めることがあります。
 ・戸籍個人事項証明書(戸籍抄本)は発行3ヵ月以内のものを提出してください。
 ・成績証明書(単位修得証明書)により卒業が確認でき、卒業年月日が記入されていれば卒業証明書に替えられる場合があります。

※1 インターネット出願サイトからダウンロード
 ※2 ホームページよりダウンロード
 ※3 専修学校の卒業証明書に専門士の記載がない場合

STEP 2 アカウント作成、出願登録を行う

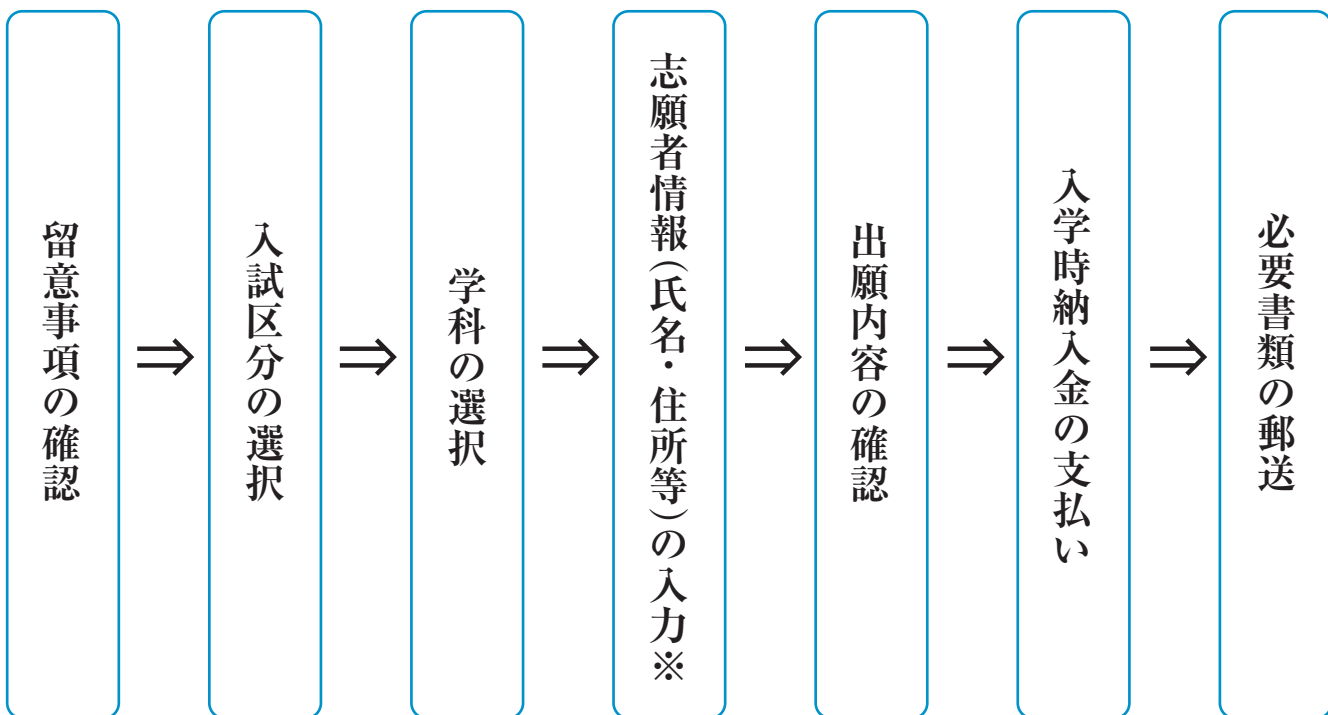
【アカウント作成】 下記手順に従ってアカウントの作成をしてください。

- ①愛知産業大学短期大学通信教育部ホームページにアクセス。
- ②「インターネット出願」をクリックして出願ページを開きます。
- ③Post@netのログイン画面より「新規登録」ボタンをクリック。
- ④利用規約に同意した後、メールアドレス・パスワードを入力して「登録」ボタンをクリック。
- ⑤入力したメールアドレス宛てに、仮登録メールが届きます。
- ⑥仮登録メールの受信から60分以内にメール本文のリンクをクリックして登録を完了させてください。
- ⑦ログインの際には、登録したメールアドレスに認証コードが届きますので、入力しログインしてください。

【ログイン】 下記手順に従ってログインし出願登録をしてください。

- ①post@netのログイン画面でメールアドレス・パスワードを入力して「ログイン」ボタンをクリックすると、登録したメールアドレスに認証コードが届きますので、入力しログインしてください。
- ②「学校一覧」から「愛知産業大学短期大学」を検索してください。

【出願の流れ】



※志願者情報の入力・確認画面では、必ず入力した内容(特に生年月日・電話番号・住所)に誤りがないか、十分に確認してください。志願者情報の確認画面を過ぎると内容の変更ができません。登録内容に誤りがあった場合は、再度出願登録せず出力した志願票に朱書きで訂正してください。
また登録時には顔写真のアップロードが必要です。JPEG形式で100KB以上、3MBまでの画像データをご準備ください。

STEP 3 入学時納入金を支払う

出願する入学形態に合わせた授業料を以下口座に振り込みしてください。
振込完了後、振込んだことがわかるもの(ご利用明細、インターネットバンキングの場合、振込完了画面等)を入金確認書(ホームページよりダウンロード)に添付し、その他の必要書類と併せて送付してください。

振込先

ゆうちょ銀行から振り込む場合

口座番号 00850-6-56987

名義人 愛知産業大学短期大学通信教育部

ゆうちょ銀行以外から振り込む場合

ゆうちょ銀行 ○八九店 (支店番号089) 当座 口座番号 0056987

名義人 愛知産業大学短期大学通信教育部

【一般選抜・社会人選抜・専門学科卒業生選抜・外国人選抜・再進学選抜】 【シニア選抜】

学費内訳	金 額	備 考
入学選考料	10,000円	
入学金	20,000円	
授業料(年額)	196,000円	年間32単位登録
学生教育研究 災害傷害保険料	130円	2年間有効
合 計	226,130円	

学費内訳	金 額	備 考
入学選考料	10,000円	
入学金	20,000円	
授業料(年額)	196,000円	年間32単位登録
シニア奨学金 (授業料年額10%相当額)	▲19,600円	
学生教育研究 災害傷害保険料	130円	2年間有効
合 計	206,530円	

科目等履修生

学費内訳	金 額	備 考
入学選考料	10,000円	
登録料	10,000円	
授業料(通信)	1単位 6,000円	6,000円×申込単位数
授業料(面接)	1単位 9,000円	9,000円×申込単位数
合 計	入学選考料・登録料・登録した科目の授業料の合計をお振込みください。	

STEP 4 出願書類を郵送する

【書類準備】 下記手順に従ってWeb入学志願票、封筒貼付用宛名シートを印刷してください。

- ①Post@netへログインし「出願内容一覧」より愛知産業大学短期大学通信教育部の「出願内容を確認」を選択し「Web入学志願票」、「封筒貼付用宛名シート」をクリックして、それぞれのPDFファイルをダウンロードします。
- ②①のPDFファイルはページの拡大・縮小はせずにA4で印刷してください。
- ③印刷したWeb入学志願票とその他必要書類を同封して、市販の角2封筒に封筒貼付用宛名シートを貼り付けて必要書類を封入してください。封筒貼付用宛名シートの出力ができない場合、直接封筒に下記送付先を記入して下さい。
- ④郵便局窓口から簡易書留で郵送してください。

送付先
〒444-0005
愛知県岡崎市岡町原山12-5
愛知産業大学短期大学 通信教育部

要注意

STEP 1～STEP 4を、すべて期限内に完了することによって、出願が正式に受理されます。(出願登録・入学時納入金支払い・出願書類提出のいずれかが行われなかった場合は、出願が受け付けられません。)
※出願は、「出願期間」を十分に確認の上、余裕をもって行ってください。

出願後、2～4週間で、「入学選考結果」を送付いたします。発送スケジュールに関しましては、入学案内書の発送スケジュール(P.39)をご確認ください。

インターネット出願に関するQ&A

Q 氏名や住所の漢字が、登録の際にエラーになってしまいます。

A 氏名や住所などの個人情報を入力する際に、JIS 第1水準・第2水準以外の漢字は登録エラーになる場合があります。その場合は、代替の文字を入力してください。
〈例〉高木→高木 山崎→山崎(ローマ数字)Ⅲ→3
志願票印刷後、朱書きで訂正して提出してください。

Q ポップアップがブロックされて画面が表示できません。

A GoogleツールバーやYahoo!ツールバーなどポップアップブロック機能を搭載しているツールバーをインストールしている場合、ポップアップ画面が表示されない場合があります。インターネット出願サイトPost@netのポップアップを常に許可するよう設定してください。

Q 登録時のメールアドレスを忘れてしまいました。

A メールアドレスを忘れた場合、個人情報保護の観点から、電話やメールなどでアカウント情報をお伝えすることができません。普段お使いのメールアドレスを登録いただくことを推奨します。

Q 出願登録後に出願内容を変更することはできますか？

A 出願登録後の内容の変更はできません。出願情報の住所・氏名・電話番号等に誤りや変更が生じた場合は、愛知産業大学短期大学通信教育部(0564-48-8282)までご連絡ください。

■個人情報の利用目的

本学は、学生の個人情報を学生の教育、指導及び学生支援に必要な業務を遂行するために保有・利用しています。(下記の利用目的)また、卒業後に本学からの連絡、各種証明書の交付のために保有・利用することがあります。

利用目的

1. 本学または本学組織が主催する行事のため(オリエンテーション、卒業式等)
2. 学生証・受講証作成、履修登録、履修名簿作成、スクーリングの実施、試験の実施、成績管理、進級・卒業判定、証明書作成、学位・称号授与、課外教育活動、短期海外留学、国際交流等本学における教育活動を行うため
3. 休学・復学・退学手続、転学部・転学科・再入学手続等学籍管理のため
4. 教材・補助教材・各種証明書・成績通知・履修状況通知等の配送のため
5. 学生に対する本学のオンラインサービスによる教育支援、図書館利用等、本学組織や本学施設運営に必要な業務を行うため
6. 学内外の表彰、奨学生の選考等、学内選考に必要な業務を行うため
7. 学納金等の請求、入金管理、督促等に必要な業務を行うため
8. 入学試験(選考)の実施、判定、結果通知等の入学試験に関する業務のため
9. 官公庁等の求めに応じ、または官公庁等への提供が必要な場合に、個人情報を統計的に処理するため
10. その他教育上、業務上必要な書類の郵送、または電話、電子メール等での連絡のため
11. その他校友会入会案内、学生総合保険加入のため

上記の利用目的について特段の申し出や意思表示がない場合は、本人の同意を得たものとして取り扱いますが、本人の申し出により同意の有無を変更することは可能です。

個人情報に関するお問い合わせ

通信教育部 事務室

TEL：0564-48-8282

FAX：0564-48-8270

「豊かな知性と誠実な心を持ち 社会に貢献できる人材を育成する」

私たち学校法人愛知産業大学は「社会に貢献できる人材」の育成を教育の基本理念としています。

「社会に貢献できる人材を育成する」という教育の基本理念を遂行するために、
「豊かな知性を持つ人材の育成」及び「誠実な心を持つ人材の育成」を教育方針とした教育活動を行います。

ASU GROUP



愛知産業大学

愛知県岡崎市岡町原山12-5 / TEL 0564-48-4511

大学院 ・造形学研究科 建築学専攻・デザイン学専攻
学部 ・造形学部 / 建築学科・スマートデザイン学科
・経営学部 / 総合経営学科
・通信教育部造形学部 / 建築学科

愛知産業大学短期大学

愛知県岡崎市岡町原山12-5 / TEL 0564-48-8282

・通信教育部:国際コミュニケーション学科・専攻科



ELICビジネス&公務員専門学校

名古屋市熱田区新尾頭1-12-10
TEL 052-683-0035

・公務員科 ・短期公務員科
・ITスキル科



名古屋たちばな高等学校

名古屋市中区伊勢山1-2-29
TEL 052-322-1911

・[全日制] 普通科・機械科・電気科・電子科
・[通信制] 普通科・機械科・電気科
単位制普通科



三河歯科衛生専門学校

愛知県岡崎市岡町原山12-130
TEL 0564-48-6680

・歯科衛生士科



愛知産業大学 三河高等学校

愛知県岡崎市岡町原山12-10
TEL 0564-48-5211

・[全日制] 普通科・電気科・情報処理科
・[通信制] 普通科・単位制普通科



名古屋美容専門学校

名古屋市熱田区金山町1-8-10
TEL 052-678-3911

・美容学科



島田幼稚園

名古屋市天白区島田黒石507番地
TEL 052-802-5256



愛知産業大学短期大学 通信教育部

〒444-0005 愛知県岡崎市岡町原山12-5

TEL 0564-48-8282 / FAX 0564-48-8270

E-mail info-tsukyo@asu.ac.jp <https://www.asu.ac.jp/tsukyo/>

